



Onderzoek

Andere baten van LAA-adresonderzoeken



Inhoud

Managementsamenvatting	3
1 Onderzoek naar ANDERE BATEN	8
1.1 Onderzoek: inschatting door lokale professionals	8
1.2 Door wie zijn de vragen beantwoord?	8
1.3 Lijst met twaalf mogelijke ANDERE BATEN van LAA-adresonderzoeken	9
2 Vijf stellingen over adresonderzoeken	11
3 ANDERE BATEN van LAA-adresonderzoek	17
3.1 In welke mate leiden adresonderzoeken tot ANDERE BATEN?	17
3.2 Welke ANDERE BATEN zijn direct toe te schrijven aan adresonderzoeken?	21
4 Belang voor lokaal bestuur en politiek	26
Bijlage 1: Onderzoeksverantwoording	30
Bijlage 2: Vragenlijst ANDERE BATEN	34

Managementsamenvatting

Onderzoek naar ANDERE BATEN van adresonderzoeken

In het project Landelijke Aanpak Adreskwaliteit (LAA) wordt door interbestuurlijke en intersectorale samenwerking de adreskwaliteit in de BRP bevorderd en wordt adresgerelateerde fraude voorkomen en bestreden. De berekende fraudebaten op dertien regelingen worden door het project al gemonitord.¹

Inzicht in ANDERE BATEN gewenst

Naast deze berekende fraudebaten levert het project echter ook andere, maatschappelijke baten op. Deze ANDERE BATEN zijn voor de deelnemende partijen om verschillende redenen belangrijk. Inzicht in de verschillende ANDERE BATEN draagt op lokaal niveau sterk bij aan het bestuurlijk draagvlak voor de landelijke aanpak van adreskwaliteit en bovendien aan het maatschappelijk draagvlak. Maar het levert bijvoorbeeld ook inzichten op die door uitvoeringsinstanties gebruikt kunnen worden bij analyses ten behoeve van controle en handhaving. En de maatschappelijke baten vormen een belangrijke aanvulling op de evaluatie van de effecten en de resultaten van het project LAA.

Onderzoek: inschatting door lokale professionals

Het is lastig om maatschappelijke baten te meten: lang niet over alle mogelijke effecten zijn cijfers beschikbaar, sommige effecten zijn sowieso niet of nauwelijks meetbaar. Wij hebben daarom voor een andere benadering gekozen: wij hebben lokale professionals gevraagd naar hun inschatting van de effecten van adresonderzoeken (zie hoofdstuk 1). Deze lokale professionals ervaren immers dagelijks in de praktijk wat adresonderzoeken opleveren.

Deze rapportage is gebaseerd op de inschattingen van 279 professionals: 131 LAA-contactpersonen (vooral medewerkers Burgerzaken), 71 lokale professionals uit het sociaal domein en 77 lokale professionals uit het domein handhaving/veiligheid. Zij hebben hun inschattingen gegeven in een enquête die in januari 2016 is uitgevoerd. De respons op de enquête was hoog: 79% van de 353 benaderde professionals heeft de vragenlijst ingevuld.

Voor het in kaart brengen van de mogelijke ANDERE BATEN van risicogericht adresonderzoek in het kader van LAA hebben wij de lokale professionals twaalf mogelijke ANDERE BATEN voorgelegd. Daarbij hebben wij hen gevraagd naar drie aspecten:

- 1 de mate waarin adresonderzoeken leiden tot de genoemde effecten;
- 2 welke van de ANDERE BATEN het meest direct zijn toe te schrijven aan LAA-adresonderzoeken;
- 3 welke van de ANDERE BATEN volgens de respondent voor College en Raad van zijn gemeente het belangrijkste zijn.

De eerste twee vragen komen in hoofdstuk 3 uitgebreider aan bod, de derde vraag in hoofdstuk 4.

1 ANDERE BATEN als effect van LAA-adresonderzoeken

Adresonderzoeken, zoals die in het kader van LAA plaatsvinden, leveren – naast de berekende fraudebaten op dertien regelingen – volgens de lokale professionals vele andere maatschappelijke baten op. Aan de respondenten zijn twaalf mogelijke ANDERE BATEN voorgelegd. Volgens de lokale professionals leiden LAA-adresonderzoeken in redelijke mate of zelfs in hoge mate tot maar liefst elf van die twaalf ANDERE BATEN.² Alleen ‘afname van ernstige vormen van criminaliteit’ scoort iets lager.

De LAA-adresonderzoeken leiden in belangrijke mate tot de volgende twee ANDERE BATEN:

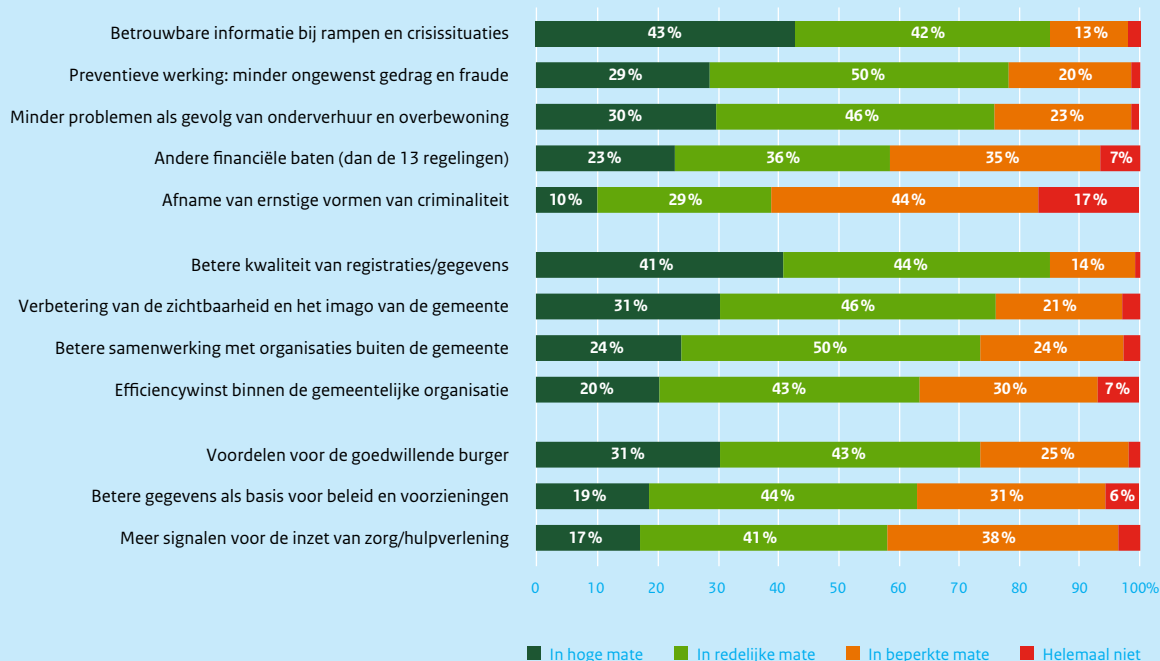
- Volgens 43% van de lokale professionals leiden de LAA-adresonderzoeken ‘in hoge mate’ tot **meer betrouwbare informatie bij rampen en crisissituaties** en volgens 42% ‘in redelijke mate’, samen is dat 85%.
- En volgens 41% van de lokale professionals leiden de LAA-adresonderzoeken ‘in hoge mate’ tot een **betere kwaliteit van registraties/gegevens** en volgens 44% ‘in redelijke mate’, samen 85%. Het vergroten van de kwaliteit van één van de registraties, namelijk de BRP, is een belangrijke doelstelling van de Landelijke Aanpak Adreskwaliteit.

¹ Het gaat hierbij om de volgende dertien regelingen: Kinderopvangtoeslag, Kindgebonden budget, Huurtoeslag, Zorgtoeslag, Hypotheekrenteaftrek, Innen Belastingenschuld,

Nabestaandenwet (ANW), Aanvullende Inkomensverzekering Ouderen (AIO), AOW, Studiefinanciering, Innen Studieschuld VOW, Bijstand en Verkeersboetes.

In welke mate leiden de adresonderzoeken (in het kader van LAA) volgens u tot de volgende effecten?

Hierbij gaat het om uw professionele inschatting binnen uw eigen gemeente.



Maar de LAA-adresonderzoeken leveren volgens de professionals nog veel meer ANDERE BATEN op:

- **Preventieve werking: minder ongewenst gedrag en fraude** (78% in hoge of in redelijke mate).
- **Verbetering van de zichtbaarheid en het imago van de gemeente** (76%).
- **Minder problemen als gevolg van onderverhuur en overbewing** (76%).
- **Voordelen voor de goedwillende burger** (74%).
- **Betere samenwerking met organisaties buiten de gemeente** (74%).

En volgens meer dan de helft van de lokale professionals leveren de LAA-adresonderzoeken nog eens vier ANDERE BATEN op: efficiencywinst binnen de gemeentelijke organisatie, betere gegevens als basis voor beleid en voorzieningen (beide 63%), andere financiële baten (dan de berekende fraudebaten op de dertien regelingen die reeds gemonitord worden) en meer signalen voor de inzet van zorg/hulpverlening (beide 58%).

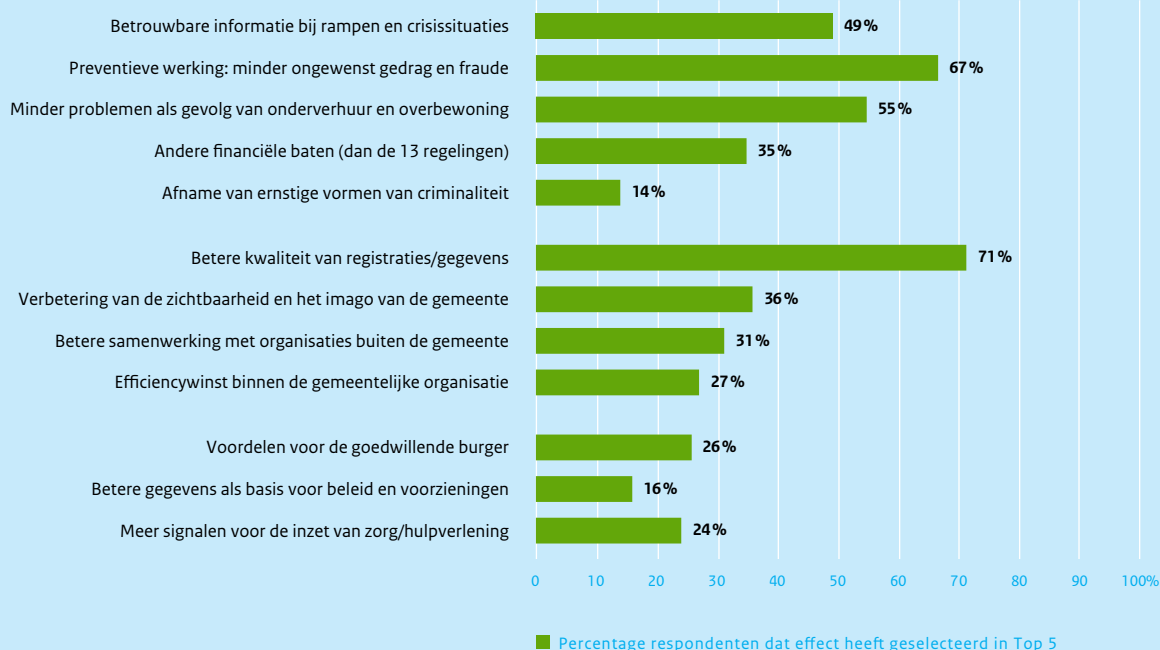
Opvallend is, dat er geen grote verschillen zijn tussen respondenten uit de verschillende domeinen. Daarnaast valt op, dat respondenten uit de grotere gemeenten (meer dan 50.000 inwoners) het effect van LAA-adresonderzoeken op vrijwel alle twaalf ANDERE BATEN iets hoger inschatten.

Slechts enkele procenten van de respondenten zijn van mening dat adresonderzoeken helemaal niet leiden tot de genoemde effecten. Behalve voor 'afname van ernstige vormen van criminaliteit': 17% denkt niet dat adresonderzoek daartoe leidt.

² De twaalf ANDERE BATEN zijn, ter wille van de vergelijkbaarheid, in alle figuren in dezelfde volgorde weergegeven. Zij zijn daarbij gegroepeerd tot vijf effecten waarbij controle en handhaving een belangrijke rol

speelt, vier effecten die vooral de organisatie(s) voordelen opleveren en drie effecten waarvan ook de burger rechtstreeks voordeel ondervindt.

Kies maximaal vijf effecten die volgens uw inschatting het meest direct zijn toe te schrijven aan adresonderzoek (in het kader van LAA). Hierbij gaat het om uw professionele inschatting binnen uw eigen gemeente.



2 Direct toe te schrijven aan LAA-adresonderzoeken?

De meeste maatschappelijke effecten worden ook door andere invloeden bepaald, niet alle effecten zijn dus direct toe te schrijven aan (alleen) risicogericht adresonderzoek. Daarom is de respondenten gevraagd om uit de lijst van twaalf mogelijke baten er vijf te selecteren die het meest direct zijn toe te schrijven aan LAA-adresonderzoeken.

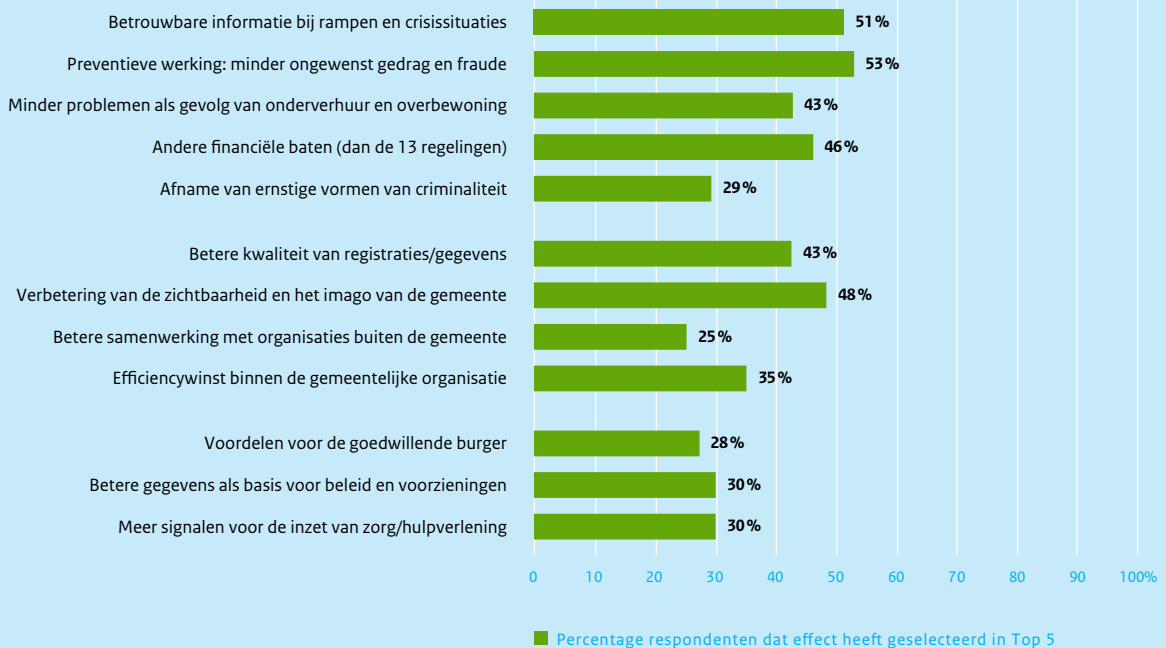
Begrijpelijkerwijs scoort 'betere kwaliteit van registratie/gegevens' het hoogst: bijna drie kwart van alle respondenten (71%) heeft deze ANDERE BATE in zijn Top 5 opgenomen. Door LAA-contactpersonen is deze het meeste genoemd.

Maar ook 'preventieve werking: minder ongewenst gedrag en fraude' scoort hoog: twee derde van alle respondenten heeft deze ANDERE BATE in zijn Top 5 opgenomen. Daarnaast hebben relatief

veel respondenten 'minder problemen als gevolg van onderverhuur en overbewing' (55%) en 'betrouwbare informatie bij rampen en crisissituaties' (49%) in hun Top 5 opgenomen.

Dezelfde ANDERE BATEN die het hoogst scoorden als effect van adresonderzoek blijken volgens de professionals dus bovendien het meest direct aan LAA-adresonderzoeken toe te schrijven.

Kies maximaal vijf effecten van adresonderzoek (i.h.k.v. LAA) die volgens uw inschatting voor het College en de Raad van uw gemeente het belangrijkste zijn. Hierbij gaat het om uw professionele inschatting binnen uw eigen gemeente.



3 Belangrijk voor lokaal bestuur en politiek

Ten slotte is alle respondenten gevraagd om in te schatten welke vijf **ANDERE BATEN** het belangrijkste worden gevonden door College en Raad van hun gemeente (zie hoofdstuk 4).

Naar de inschatting van de professionals vinden College en Raad van hun gemeente vooral 'preventieve werking: minder ongewenst gedrag en fraude' en 'betrouwbare informatie bij rampen en crisissituaties' belangrijk, gevolgd door 'verbetering van de zichtbaarheid en het imago van de gemeente' en 'andere financiële baten'. 'Voordelen voor de goedwillende burger' en 'betere samenwerking met organisaties buiten de gemeente' werden het minst genoemd.

Vijf stellingen over LAA-adresonderzoeken

Voorafgaand aan de bovenstaande vragen zijn vijf stellingen aan de lokale professionals voorgelegd (zie hoofdstuk 2).

Drie van deze stellingen hebben betrekking op het belang dat aan risicogericht adresonderzoek wordt gehecht:

- volgens 91% van de professionals zou een altijd volledig correcte adresregistratie in de BRP voordelen opleveren voor zijn eigen afdeling; opvallend is, dat de professionals uit het sociaal domein hierover nog iets positiever oordelen (94%) dan de LAA-contactpersonen (90%);
- volgens 90% van de professionals zijn – naast de aanpak van fraude – voor zijn gemeente ook de ANDERE BATEN belangrijk;
- en 92% van de professionals is van mening dat zijn gemeente structureel tijd moet (blijven) steken in gerichte adresonderzoeken.

Het belang van risicogerichte adresonderzoeken, zoals die in het kader van LAA plaatsvinden, wordt dus breed onderschreven. En bijna alle lokale professionals zijn het erover eens dat ANDERE BATEN belangrijk zijn. Slechts 3 of 4% is het met de eerste drie stellingen niet eens.

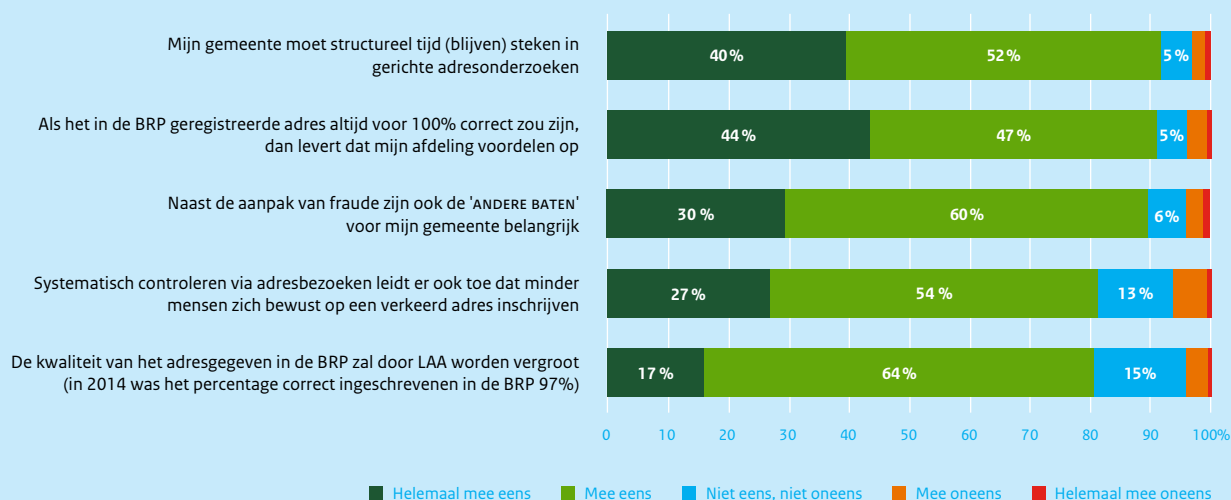
Twee van de vijf stellingen gaan over mogelijke effecten van risicogericht adresonderzoek:

- 81% is van mening dat kwaliteit van het adresgegeven in de BRP door LAA zal worden vergroot;
- eveneens 81% verwacht dat het systematisch controleren via adresbezoeken ertoe leidt dat minder mensen zich bewust op een verkeerd adres inschrijven.

Ook deze stellingen worden breed onderschreven. Er is vooral een iets groter aantal respondenten (15% respectievelijk 13%) dat het met de stellingen 'niet eens/niet oneens' is.

Kunt u steeds aangeven in hoeverre u het met de stelling eens bent.

Hierbij gaat het om uw professionele inschatting binnen uw eigen gemeente.



1 Onderzoek naar ANDERE BATEN

In het project Landelijke Aanpak Adreskwaliteit (LAA) wordt door interbestuurlijke en intersectorale samenwerking de adreskwaliteit in de BRP bevorderd en wordt adresgerelateerde fraude voorkomen en bestreden.

Vanaf het begin is daarbij aandacht besteed aan de potentiële fraudebaten van de adresonderzoeken. De berekende fraudebaten op dertien regelingen worden door het project al gemonitord.

Naast deze berekende fraudebaten levert het project echter ook andere, maatschappelijke baten op. Deze ANDERE BATEN zijn voor de deelnemende partijen om verschillende redenen belangrijk. Deze partijen hebben daarom voorgesteld om te proberen om ook deze ANDERE BATEN in kaart te brengen.

Inzicht in de andere, maatschappelijke baten van adresonderzoeken draagt namelijk op lokaal niveau sterk bij aan het bestuurlijk draagvlak voor de LAA-adresonderzoeken en bovendien aan het maatschappelijk draagvlak. Maar het levert bijvoorbeeld ook inzichten op die door uitvoeringsinstanties gebruikt kunnen worden bij analyses ten behoeve van controle en handhaving. En de maatschappelijke baten vormen een belangrijke aanvulling op de evaluatie van de effecten en de resultaten van het project LAA.

1.1 Onderzoek: inschatting door lokale professionals

Het is erg lastig om maatschappelijke baten te meten. De ervaring van enkele decennia onderzoek, naar leefbaarheid, achterstandswijken, sociale veiligheid en dergelijke, is dat een eenduidig effect van beleidsmaatregelen eigenlijk niet met harde cijfers vastgesteld kan worden. Ook de Landelijke Stuurgroep Interventieteams (LSI) onderkent dat, op basis van jarenlange ervaring met het meten van effecten. Lang niet over alle mogelijke effecten zijn cijfers beschikbaar, sommige effecten zijn sowieso niet of nauwelijks meetbaar. Daarnaast worden de meeste verschijnselen – behalve door een adresonderzoek – tegelijkertijd óók door andere zaken beïnvloed. En er verstrijkt – net als bij de fraudebaten – geruime tijd tussen de huisbezoeken en het optreden van eventuele baten. De baten (ook de fraudebaten) zijn veelal geen direct en rechtstreeks gevolg van het huisbezoek, maar vooral van de interventies naar aanleiding van de bevindingen van het huisbezoek.

Wij hebben daarom voor een andere benadering gekozen: wij hebben lokale professionals gevraagd naar hun inschatting van de effecten van adresonderzoeken. Deze lokale professionals ervaren immers dagelijks in de praktijk wat adresonderzoeken opleveren.

1.2 Door wie zijn de vragen beantwoord?

De ANDERE BATEN bestrijken een breed terrein, daarom hebben we ook een brede groep professionals voor de enquête benaderd: naast de LAA-contactpersonen (veelal medewerkers Burgerzaken) hebben wij ook professionals uit het sociaal domein benaderd en professionals op het gebied van handhaving en veiligheid.

De inschattingen van de effecten van de LAA-adresonderzoeken die wij in dit rapport presenteren zijn gebaseerd op de antwoorden van 279 respondenten van 145 gemeenten die aan het project LAA deelnemen: 131 medewerkers Burgerzaken, 71 lokale professionals uit het sociaal domein en 77 lokale professionals uit het domein handhaving/veiligheid.

Zij hebben hun inschattingen gegeven in een enquête die in januari 2016 is uitgevoerd. De respons op de enquête was hoog: 79% van de 353 benaderde professionals heeft de vragenlijst ingevuld. Meer informatie over het onderzoek en de respons is opgenomen in Bijlage 1.

1.3 Lijst met twaalf mogelijke ANDERE BATEN van LAA-adresonderzoeken

De centrale vraag van dit onderzoek is: leveren adresonderzoeken ook andere, maatschappelijke baten op? Voordat die vraag beantwoord kan worden, moet eerst duidelijk zijn over welke ANDERE BATEN wij het dan hebben. Tot welke (mogelijke) ANDERE BATEN kunnen adresonderzoeken leiden?

Twaalf mogelijke ANDERE BATEN

Betrouwbare informatie bij rampen en crisissituaties

Beter inzicht in wie waar woont tijdens bijvoorbeeld een grote brand, ontruiming, vuurwerkcramp

Preventieve werking: minder ongewenst gedrag en fraude

Twijfelaars frauderen minder door een betere controle van de BRP en door meer sociale controle; ook het ontlopen van instanties, WMO-fraude, en wanbetalingen nemen daardoor af

Minder problemen als gevolg van onderverhuur en overbewing

Bijv. problemen als gevolg van illegale onderverhuur, 'overlast pensions', (brand)onveiligheid, onrechtvaardige woonruimteverdeling

Andere financiële baten (dan de 13 regelingen die al gemonitord worden)³

Bijv. meer inkomsten uit lokale heffingen, minder achterstallige betalingen, minder onterecht uitgekeerde kinderbijslag, PGB of andere uitkeringen

Afname van ernstige vormen van criminaliteit

Bijv. drugscriminaliteit, criminele netwerken, mensenhandel, prostitutie, terrorisme

Betere kwaliteit van registraties/gegevens⁴

Adresgegevens is vaker correct, minder personen 'Vertrokken Onbekend Waarheen', meer correcte verblijfsvergunningen, betere Registratie Niet-Ingezetenen, koppeling met BAG, WOZ etc.

Verbetering van de zichtbaarheid en het imago van de gemeente

Burgers ervaren dat gemeente actief controleert wie waar woont, en eventuele fraude aanpakt

Betere samenwerking met organisaties buiten de gemeente

Bijv. met uitvoeringsorganisaties, ketenpartners, corporaties, inspecties en toezichhouders

Efficiencywinst binnen de gemeentelijke organisatie

Bijv. als gevolg van minder administratie en bezwaarschriften, minder retourpost, minder inzet van inspecteurs en handhavers, betere samenwerking tussen gemeentelijke afdelingen

Voordelen voor de goedwillende burger

'Iedereen krijgt waar-ie recht op heeft', correcte vergunningverlening, minder gedupeerden doordat een ander hun adres misbruikt of alimentatieverplichting ontloopt

Betere gegevens als basis voor beleid en voorzieningen

Denk o.a. aan beter inzicht in de samenstelling van de bevolking per wijk ten behoeve van beleid over welzijn, scholen, speelruimtes

Meer signalen voor de inzet van zorg/hulpverlening

Bijv. misstanden, schrijnende gevallen, zorgmijders, leerplicht, schuldhulpverlening

Ter voorbereiding van de enquête hebben wij daarom in vijf gemeenten brainstormsessies gehouden (in Den Haag, Enschede, Tilburg, Uden en Utrecht). Daaraan hebben in totaal 27 lokale professionals deelgenomen. Hieruit hebben wij een lijst gedestilleerd van twaalf mogelijke ANDERE BATEN, die in de enquête zijn voorgelegd aan lokale professionals.

Eén van de vragen in de enquête was 'Mist u nog effecten van adresgerelateerd onderzoek die in deze enquête niet aan de orde zijn gekomen?' Een aantal respondenten heeft hier een voorbeeld genoemd, variërend van 'doorprikken van briefadressen' via 'bewustwording van het belang van een juiste BRP, zowel binnen als

buiten de gemeente' tot 'verbeteren van de samenwerking tussen gemeenten onderling' en 'betere contacten van gemeente met verhuurders, afspraken maken'. Ook is erop gewezen dat adresbezoeken een laagdrempelig contactmoment bieden voor burgers die iets willen melden. De antwoorden op deze vraag vullen de twaalf mogelijke ANDERE BATEN op onderdelen goed aan, maar het is niet zo dat wij een belangrijke ANDERE BATEN over het hoofd hebben gezien.

Na de hoofdstukken 2, 3 en 4 is een bloemlezing van voorbeelden uit de praktijk opgenomen van deze ANDERE BATEN. Die voorbeelden zijn afkomstig uit de interviews en brainstormen en uit de enquête.

3 Het gaat hierbij om de volgende dertien regelingen: Kinderopvang-toeslag, Kindgebonden budget, Huurtoeslag, Zorgtoeslag, Hypotheek-renteaftrek, Innen Belastingenwet, Nabestaandenwet (ANW), Aanvullende Inkomensverzekering Ouderen (AIO), AOW, Studiefinanciering, Innen Studieschuld VOW, Bijstand en Verkeersboetes.

4 Het vergroten van de kwaliteit van één van de registraties, namelijk de BRP, is een belangrijke doelstelling van de Landelijke Aanpak Adreskwaliteit. Maar het gaat hier ook om bijvoorbeeld de BAG, en om andere registraties en gegevens.

2 Vijf stellingen over adresonderzoeken

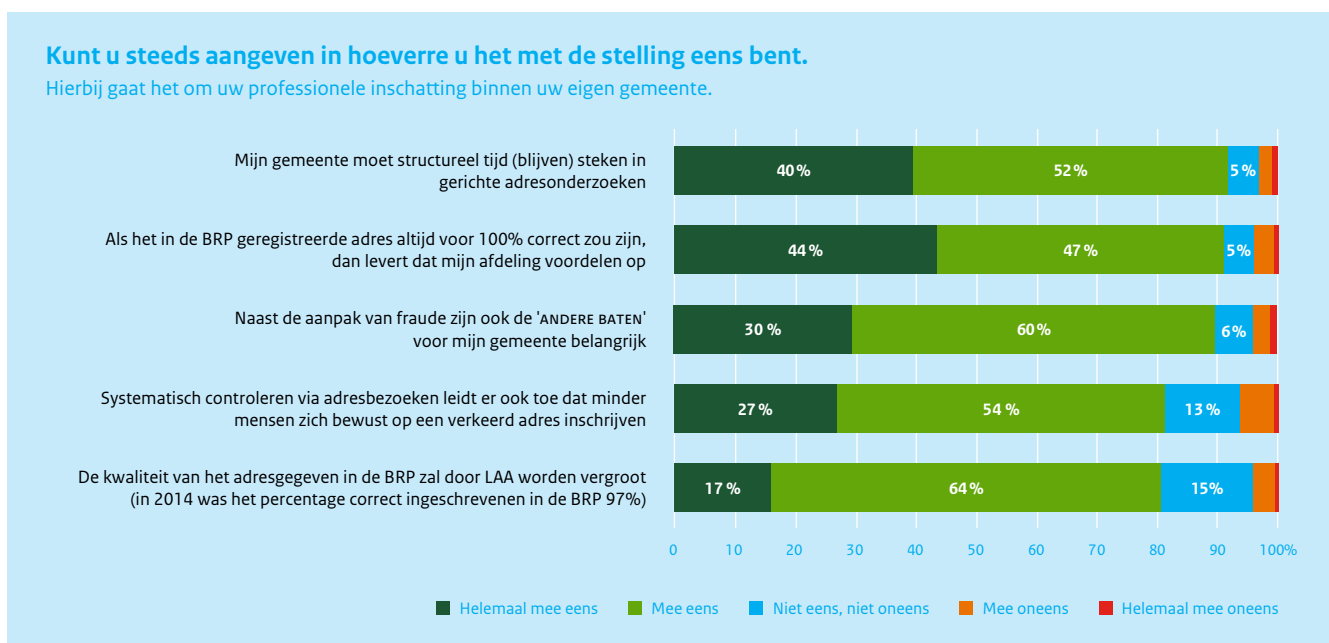
Als introductie op het centrale onderwerp van de enquête is een vijftal wat meer algemene stellingen aan de lokale professionals voorgelegd. In deze stellingen wordt nog niet specifiek ingegaan op de lijst met twaalf ANDERE BATEN. Drie stellingen hebben betrekking op het belang dat wordt gehecht aan risicogericht adresonderzoek en twee stellingen gaan over mogelijke effecten daarvan.

Dit overzicht spreekt voor zich: de overgrote meerderheid van de professionals oordeelt positief tot zeer positief over elk van de voorgelegde stellingen:

- meer dan 9 op de 10 respondenten (92%) is het (helemaal) eens met de stelling dat de eigen gemeente tijd moet (blijven) steken in gerichte adresonderzoeken;
- een vergelijkbaar aantal respondenten (91%) stelt dat een volledig correcte registratie in de BRP de eigen afdeling voordelen zou opleveren;
- eenzelfde grote meerderheid (90%) schaart zich (helemaal) achter de stelling dat naast fraudebestrijding ook de 'ANDERE BATEN' belangrijk zijn voor de eigen gemeente;
- iets meer dan 4 op de 5 respondenten (81%) is het (helemaal) eens met de stelling over de preventieve werking van risicogerichte adresbezoeken (minder mensen zullen zich dan bewust op een verkeerd adres inschrijven);
- eenzelfde aandeel (81%) is het er (helemaal) mee eens dat het project LAA bijdraagt aan een grotere kwaliteit van het adresgegevens in de BRP.

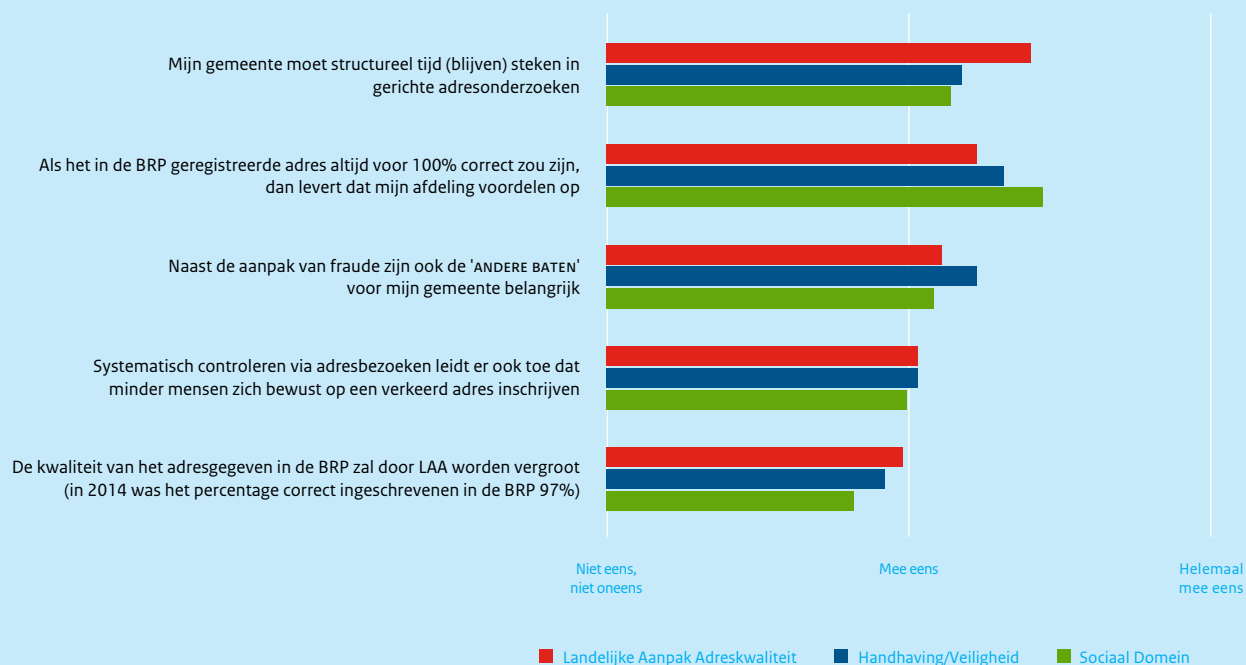
De eerste drie stellingen, die gaan over het belang van risicogericht adresonderzoek, worden zeer breed onderschreven. Bij de laatste twee stellingen staat het effect van feitelijk adresonderzoek centraal. Ook die worden breed onderschreven, maar de antwoordcategorie 'niet eens, niet oneens' is iets groter (13% respectievelijk 15%) dan bij de eerste drie stellingen.

Het aantal respondenten dat het (helemaal) niet eens is met de stellingen is zeer klein en varieert van 3% tot maximaal 6% (bij de stelling over de preventieve werking van systematisch adresonderzoek).



Figuur 1: Vijf stellingen over LAA-adresonderzoeken

Score op stellingen uitgesplitst naar domein



Figuur 2: Gemiddelde score op stellingen (naar domein)

Nadere analyse: uitsplitsingen naar domein en gemeentegrootte

De groep respondenten kan worden uitgesplitst naar drie gemeentelijke domeinen:

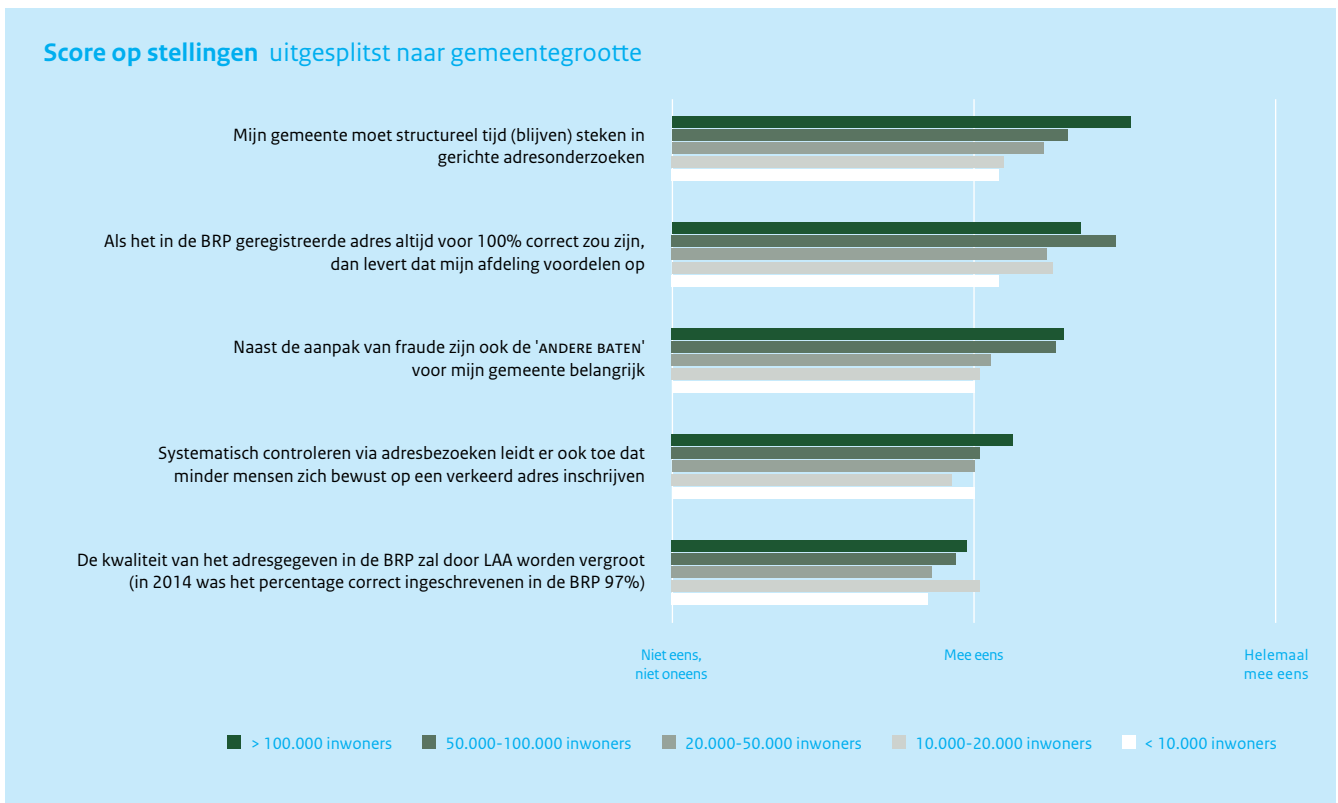
- LAA-contactpersonen bij de gemeente (veelal de afdeling Burgerzaken);
- medewerkers op het gebied van handhaving en veiligheid;
- medewerkers die werkzaam zijn in het sociaal domein.

Als we het standpunt ten aanzien van de vijf stellingen naar deze drie domeinen uitsplitsen, ontstaat het volgende beeld (zie Figuur 2).

De verschillen tussen de domeinen zijn klein. Dat is opvallend: de drie domeinen bestrijken deels verschillende werelden, met eigen belangen en na te streven doelen, en toch zijn de respondenten uit die drie domeinen het grotendeels met elkaar eens over de strekking van de stellingen.

De contactpersonen LAA/Burgerzaken scoren gemiddeld over de vijf stellingen iets hoger, gevolgd door – in die volgorde – handhaving/veiligheid en het sociaal domein. maar de verschillen zijn klein. Elk van de drie domeinen scoort wel een keer als hoogste op een stelling:

- de contactpersonen LAA/Burgerzaken op de stelling dat gerichte adresonderzoeken vooral moeten worden gecontinueerd (dit verschil is als enige in deze opsomming significant);
- handhaving/veiligheid op de stelling over het belang van ANDERE BATEN;
- het sociaal domein op de stelling 'als de BRP volledig zou kloppen, dan levert dat voordelen op voor mijn eigen afdeling'.



Figuur 3: Gemiddelde score op stellingen (naar gemeentegrootte)

Verder is onderzocht of er een verband bestaat tussen de antwoorden en de grootte van de gemeente waarvoor de respondenten werkzaam zijn.

De verschillen zijn ook hier niet groot (zie Figuur 3). Er blijkt geen sprake te zijn van een 'scheiding der geesten' als grotere en kleine gemeenten met elkaar worden vergeleken; de vijf stellingen worden zowel door grote als door kleine gemeenten onderschreven.

Er is wel een nuanceverschil: de middelgrote en grote gemeenten (meer dan 50.000 inwoners) zijn het met vier van de vijf stellingen nog iets meer eens dan de kleinere gemeenten. De enige uitzondering vormt de stelling dat adresonderzoeken de kwaliteit van de BRP zullen vergroten: daar zijn respondenten uit gemeenten met 10.000 - 20.000 inwoners het nog iets meer mee eens.

Voorbeelden uit de praktijk

Deze voorbeelden zijn afkomstig uit de interviews en brainstormen en uit de open vragen in de enquête.

Betrouwbare informatie bij rampen en crisissituaties

Beter inzicht in wie waar woont tijdens bijvoorbeeld een grote brand, ontruiming, vuurwerk-ramp

Had deze situatie voorkomen kunnen worden als de illegale onderverhuur – daarvan was sprake – tijdig was gesignaleerd en was aangepakt? Het antwoord zal nooit worden gegeven. Iedereen weet niet beter dan dat er op de hoekflat 3 hoog een keurig gezin woont, dat een teruggetrokken bestaan leidt. Wat niemand weet is dat achter de voordeur praktijken plaatsvinden die het licht niet kunnen zien. Tot het moment dat het flink misgaat: een zeer felle uitslaande brand. Wat blijkt achteraf: in de flat werd met wasbenzine cocaïne uitgewassen uit toegesonden kleding en dat is misgegaan omdat tegelijkertijd in de flat werd gekookt. Grote paniek omdat eigenlijk niet bekend is hoeveel mensen er in de flat wonen. Kinderen worden vanuit de flat naar beneden gegooid en

opgevangen door toegesnelde buurtbewoners. Uiteindelijk komen die kinderen er goed van af. Enkele volwassenen worden naar Beverwijk afgevoerd vanwege hun brandwonden.

In een bedrijfspand op een industrieterrein bleken twaalf Slowaken te wonen, vlakbij een risicovol bedrijf. Zou zich bij dat risicobedrijf een calamiteit voordoen, dan is niet bekend dat er vlakbij ook mensen wonen. De brandweer richt zich dan op het bedrijf, maar kan zich niet richten op het redden van de bewoners. En omgekeerd: als wij hen zouden toestaan om daar te wonen, dan moet het risicobedrijf aan andere veiligheidseisen gaan voldoen.

Preventieve werking: minder ongewenst gedrag en fraude

Twijfelaars frauderen minder door een betere controle van de BRP en door meer sociale controle; ook het ontlopen van instanties, WMO-fraude, en wanbetalingen nemen daardoor af

Binnen de gemeente vinden met enige regelmaat stofkamacties plaats waarbij verschillende disciplines (gemeente, douane, belastingdienst, politie e.d.) gezamenlijk optrekken bij gerichte adresbezoeken. Aanleiding voor die bezoeken bestaat vaak uit 'zachte' informatie die niet in systemen vastligt. Daarbij worden ook adressen meegenomen waarbij de concrete aanleiding 'dun' is maar waarbij het voor iedereen duidelijk zichtbaar is dat een aantal heren uit de betreffende wijk er een levensstijl op na houden die niet overeenkomt met de plek waar zij wonen. "Dat zie je aan de inboedel, de auto's waar ze in rijden, de mobiele telefoons die ze gebruiken etc." Deze mensen worden gericht en bewust uit de anonimiteit gehaald. Dan worden ze er bij het adresbezoek op aangesproken dat er 'iets' niet klopt aan hun manier van leven; dat dat vragen oproept waar zij het allemaal van doen. "Dan vraag ik ze of ze dat misschien kunnen uit-

leggen. Komt daar geen zinnig antwoord op terug – dat is meestal het geval – dan geef ik ze mee dat het voor hen handig is om te weten dat ze in de gaten worden gehouden." De opzet is om deze mensen uit de door hen bewust opgezochte anonimiteit te halen, en dat het voor hen helder is dat zij niet zomaar alles kunnen doen. Bij het tegengaan van ondermijning probeert de politie op die manier met de inzet van wijkagenten sterk aan de voorkant te gaan zitten. Van bezoeken als deze gaat een preventieve werking uit.

Campings met stacaravans of chalets zijn bekende plaatsen voor mensen om onder de radar te blijven. Op basis van signalen over mogelijke misstanden, zijn we alles in kaart gaan brengen. Dat heeft geleid tot een aantal handhavingstrajecten, maar er waren ook 'een paar vogels gevlogen'.

Minder problemen als gevolg van onderverhuur en overbewoning

Bijv. problemen als gevolg van illegale onderverhuur, 'overlast pensions', (brand)onveiligheid, onrechtvaardige woonruimteverdeling

Op grond van signalen van de directe burens gaat de wijkagent een pand binnen dat op naam staat van een Nederlandse jongen maar waarin vier Roemenen blijven te wonen. De hele flat is 'keurig' verbouwd met tussenwandjes en is erop ingericht om deze vier mensen te huisvesten. Hier is duidelijk sprake van illegale onderverhuur. Dit is vervolgens door de wijkagent gemeld bij de woningcorporatie die op haar beurt de gemeente heeft ingeschakeld om een BRP-onderzoek uit te voeren. Eind van het liedje is dat de huurovereenkomst is beëindigd en dat het pand is ontruimd. "Alleen jammer dat dit soort trajecten zo lang moeten duren, met name voor de directe burens die steeds last hebben van overlast (ruzies e.d.). Zolang de huur maar netjes wordt betaald, is er voor de desbetreffende instellingen in eerste instantie niet zo veel aan de hand".

Bij een huisbezoek op basis van een signaal van overbewing hebben we kunnen ingrijpen in de gevaarlijke situatie die daar was ontstaan. Overal waren noodoplossingen voor bedacht qua stroomvoorziening en gasfornuizen. In een dicht bewoond gebied en op een voor de hulpdiensten moeilijk te bereiken locatie wil je geen brand hebben.

Een woning die volgens de registratie onbewoond zou moeten zijn, bleek illegaal bewoond te worden door een groot aantal arbeidsmigranten. Via een bedrijf werden acht kamers met 24 bedden verhuurd, waarbij de bedden ook nog dubbel beslapen werden.

Andere financiële baten

Bijv. meer inkomsten uit lokale heffingen, minder achterstallige betalingen, minder onterecht uitgekeerde kinderbijslag, PGB of andere uitkeringen

Bij Burgerzaken komt een adres 'bovendrijven' als gevolg van opvallend hoog mutatieverkeer waar het gaat om de inschrijvingen in de BRP. Het blijkt een woning te zijn die wordt bewoond door immigranten. "Er staan daar gemiddeld zo'n zes mensen op dat adres ingeschreven maar het merkwaardige is dat we die mensen nooit zien". De gemeente gaat langs op het adres samen met de wijk-agent. Er wordt wel iemand thuis aangetroffen die ook aangeeft daar te wonen. Als door de vertegenwoordigers van de gemeente en de politie aan deze man wordt gevraagd of zij even binnen mogen kijken om na te gaan wie in de woning wonen en hoe het is gesteld met de veiligheid en de hygiëne worden zij binnengelaten. De woning ademt eerder de sfeer van een doorgangshuis dan een ingerichte woning om voor langere tijd in te verblijven. Wat opvalt zijn de matrassen die verspreid door de woning op de grond liggen, flinke hoeveelheden medicijnen en een enorme berg aan ongeopende post op naam van een groot aantal verschillende personen. Dit betreft vooral rekeningen, bekeuringen, aanmaningen, incasso's en andere soortgelijke poststukken. Op de vraag waar de andere bewoners zijn, volgt een vaag ver-

haal. Er zouden mensen in België zitten, maar verder weet de bewoner van niets. Het vermoeden rijst dat hier sprake zou kunnen zijn van verschillende vormen van fraude, nog afgezien van de feitelijke vaststelling dat rekeningen en boetes structureel niet betaald worden.

Bij nadere controle blijkt dat de dagbesteding die in het kader van de WMO aangeboden zou moeten worden, plaatsvindt in een dichtgetimmerd slooppand. Achter deze praktijken zitten hele organisaties die misbruik maken van de mogelijkheden. Probleem is dat in de onderliggende wetgeving geen handhavingsartikel is opgenomen.

Adresonderzoeken leveren bij onze gemeente verschillende andere financiële baten op: minder trajecten schuldhulpverlening, minder aanvragen voor uitkeringen, minder onnodige woningaanpassingen, minder onterechte PGB's, minder ondersteuning vanuit de WMO, vermindering van administratieve lasten en bijvoorbeeld ook efficiëntere inzet van ondersteuning.

Afname van ernstige vormen van criminaliteit

Bijv. drugscriminaliteit, criminele netwerken, mensenhandel, prostitutie, terrorisme

Op grond van een vermoeden van adresgerelateerde fraude wordt een woning bezocht. Een paar signalen dragen daaraan bij. Zo is de woning in de aanlooperperiode een paar keer bekeken en wat daarbij opviel, was dat telkens sprake was van eenzelfde lichtschijnsel. Verder is bij directe burens – bij een adresbezoek aldaar om een geheel andere reden – en passant navraag gedaan of zij hun burens in het betreffende huis regelmatig zien. Het antwoord daarop is ontkenkend.

Na aanbellen wordt de deur wel opengedaan, maar binnenkomen is er niet bij. De man die opendoet meldt: "Het is het huis van mijn dochter, en die is nu aan het werk". Nazoeking wijst uit dat de dochter inderdaad de huurster is, maar tevens blijkt dat zij feitelijk elders woont. Dit gegeven, in combinatie met gegevens van metingen van elektra die wijzen op een zeer hoog verbruik, vormen voldoende grond om het huis nogmaals te bezoeken en dit keer binnengaan formeel ook af te kunnen dwingen. Het vermoeden van een flinke hennepkwekerij blijkt juist. De gevolgen voor de huurders op een rij:

- de hennepplanten worden geruimd;
- alle kosten worden op de bewoners verhaald;
- en volgt een flinke naheffing voor verbruikte elektra;
- het huurcontract wordt ontbonden, en;
- een strafrechtelijk traject leidt tot een strafblad.

Via de aanvliegroute van het thema 'arbeidsmigranten' gaat de gemeente op controle bij een massagesalon die is gevestigd op een industrieterrein. Op het affiche van de salon wordt gesproken over Thai massage. Alle aanwezige dames worden geïnterviewd om erachter te komen wat er in die salon daadwerkelijk gaande is. "Only massage, no happy endings", dat is het beeld dat uit de gesprekken naar voren komt. Verder zeggen die dames van elders te komen en in elk geval niet woonachtig te zijn in de gemeente. Omdat men verder fysiek ook niets kan waarnemen dat niet in de haak is, komt het bezoek tot een einde zonder verdere actie. Enkele weken later wordt er een woonadres bezocht naar aanleiding van een melding van mogelijke adresgerelateerde fraude van een van de bewoners uit hetzelfde wooncomplex. Als wordt opengedaan, herkent de ambtenaar in functie meteen een van de dames uit de massagesalon. Omdat hij een lastgeving bij zich heeft, mag de woning worden betreden, met op de achterhand de sterke arm. Er blijken meer dames aanwezig. En een man – Oost-Europese roots – waarvan al snel duidelijk wordt dat hij deze dames begeleidt maar vooral exploiteert als escort-dames. De omstandigheden waaronder de dames zijn gehuisvest, zijn niet best. Er liggen verspreid over de woning een paar matrassen op de grond, daar moeten ze het mee doen. Gevraagd naar hun verdiensten komt al snel een beeld naar voren dat deze dames vooral worden uitgebuit door hun 'begeleider'. Nader onderzoek wijst uit dat deze dames nergens staan ingeschreven, ook niet in de gemeenten waar zij zeggen vandaan te komen.

3 ANDERE BATEN van LAA-adresonderzoek

De lijst van twaalf mogelijke ANDERE BATEN is het centrale onderwerp van de enquête. Drie vragen staan daarbij centraal⁵:

- een vraag naar het effect: in welke mate leiden adresonderzoeken (in het kader van LAA) tot elk van de twaalf mogelijke ANDERE BATEN?
- een vraag gericht op een verband tussen adresonderzoek en effect: welke effecten (maximaal vijf van de twaalf) zijn het meest direct toe te schrijven aan het adresonderzoek (in het kader van LAA)?
- een derde vraag, naar het belang dat door politiek en bestuur aan de effecten wordt gehecht: welke effecten (maximaal vijf van de twaalf) zijn volgens u voor College en Raad van uw gemeente het belangrijkste?

In dit hoofdstuk staan de eerste twee vragen centraal (de derde komt aan de orde in hoofdstuk 4).

3.1 In welke mate leiden adresonderzoeken tot ANDERE BATEN?

Risicogerichte adresonderzoeken zoals die in het kader van LAA plaatsvinden, leveren – naast de berekende fraudebaten op dertien regelingen – volgens de lokale professionals vele andere maatschappelijke baten op. Aan de respondenten zijn twaalf mogelijke ANDERE BATEN voorgelegd. Bij de vraag naar het effect is gebruikgemaakt van een vier-punts-schaal: van ‘helemaal niet’ tot ‘in hoge mate’. De uitkomsten zijn samengebracht in Figuur 4⁶.

Een duidelijke meerderheid van de respondenten is van mening is dat alle voorgelegde ANDERE BATEN ‘in hoge mate’ of ‘in redelijke mate’ worden bereikt met adresonderzoeken (in het kader van LAA), op één uitzondering na.

Adresonderzoek leidt om te beginnen in belangrijke mate tot de volgende twee ANDERE BATEN:

- de LAA-adresonderzoeken leiden volgens 43% van de lokale professionals ‘in hoge mate’ en volgens 42% ‘in redelijke mate’ tot **meer betrouwbare informatie bij rampen en crisis-situaties** (beter inzicht in wie waar woont tijdens een grote brand, ontruiming, vuurwerkramp); samen is dat een grote meerderheid van 85%.

- En volgens 41% van de lokale professionals leiden de LAA-adresonderzoeken ‘in hoge mate’ en volgens 44% ‘in redelijke mate’ tot een **beter kwaliteit van registraties/gegevens**, (het adresgegeven is vaker correct, minder personen ‘Vertrokken Onbekend Waarheen’, meer correcte verblijfsvergunningen, betere Registratie Niet-Ingezetenen, koppeling met BAG, WOZ etc.); ook dat is samen een grote meerderheid van 85%. Het vergroten van de kwaliteit van één van de registraties, namelijk van de BRP, is een belangrijke doelstelling van de Landelijke Aanpak Adreskwaliteit.

Bovendien leiden adresonderzoeken volgens een klein deel van de respondenten (13% respectievelijk 14%) ‘in beperkte mate’ tot deze ANDERE BATEN. Vrijwel niemand (2% respectievelijk 1%) denkt dat adresonderzoeken ‘helemaal niet’ tot deze ANDERE BATEN leiden. Maar de LAA-adresonderzoeken leveren volgens drie kwart van alle professionals nog veel meer ANDERE BATEN op:

- **Preventieve werking: minder ongewenst gedrag en fraude**, twijfelaars frauderen minder door een betere controle van de BRP en door meer sociale controle; ook het ontlopen van instanties, WMO-fraude, en wanbetalingen nemen daardoor af (78% in hoge of in redelijke mate).
- **Verbetering van de zichtbaarheid en het imago van de gemeente**, burgers ervaren dat de gemeente actief controleert wie waar woont, en eventuele fraude aanpakt (76%).
- **Minder problemen als gevolg van onderverhuur en overbewoning**, bijvoorbeeld problemen als gevolg van illegale onderverhuur, ‘overlast pensions’, (brand)onveiligheid, onrechtvaardige woonruimteverdeling (76%).
- **Voordelen voor de goedwillende burger**, ‘iedereen krijgt waar-ie recht op heeft’, correcte vergunningverlening, minder gedupeerden doordat een ander hun adres misbruikt of alimentatieverplichting ontloopt (74%).
- **Betere samenwerking met organisaties buiten de gemeente**, bijvoorbeeld met uitvoeringsorganisaties, ketenpartners, corporaties, inspecties en toezichthouders (74%).

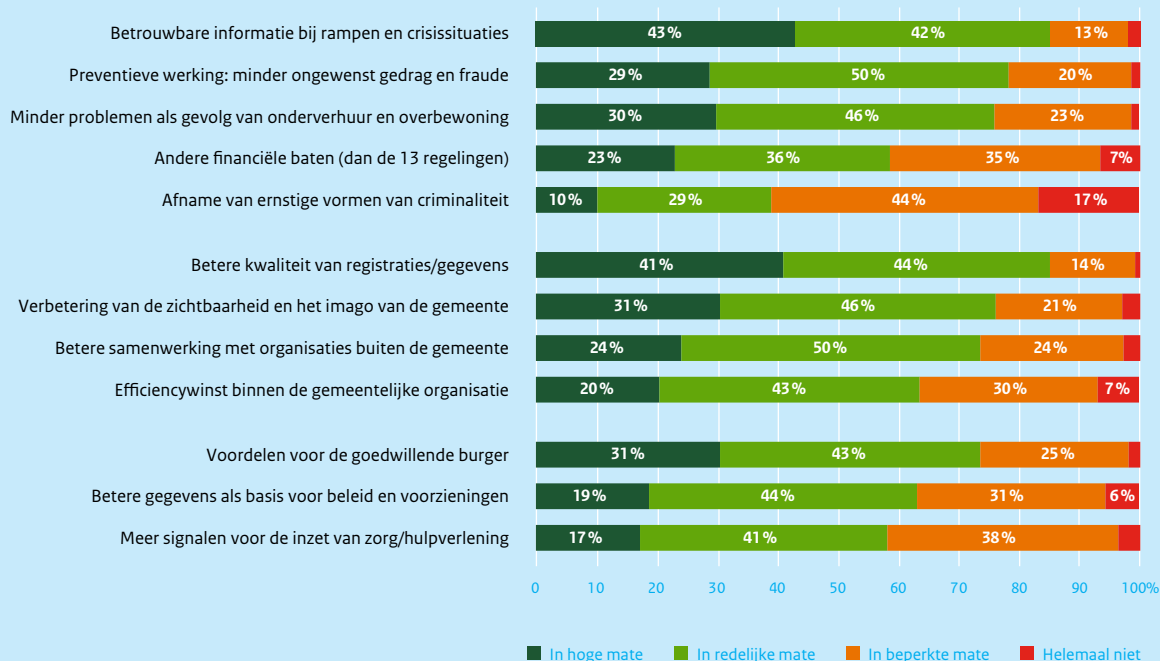
Bovendien leiden adresonderzoeken volgens een deel van de respondenten (tussen 20 en 25%) ‘in beperkte mate’ tot deze ANDERE BATEN. Ook hier denkt vrijwel niemand (tussen 1 en 3%) dat adresonderzoeken ‘helemaal niet’ tot deze ANDERE BATEN leiden.

5 Bij elk van de drie vragen is als leidraad voor de beantwoording aan de respondenten meegegeven om bij de beantwoording uit te gaan van hun eigen professionele inschatting en van de situatie binnen de eigen gemeente.

6 De twaalf ANDERE BATEN zijn, ter wille van de vergelijkbaarheid, in alle figuren in dezelfde volgorde weergegeven. Zij zijn daarbij gegroepeerd tot vijf effecten waarbij controle en handhaving een belangrijke rol speelt, vier effecten die vooral de organisatie(s) voordelen opleveren en drie effecten waarvan ook de burger rechtstreeks voordeel ondervindt.

In welke mate leiden de adresonderzoeken (in het kader van LAA) volgens u tot de volgende effecten?

Hierbij gaat het om uw professionele inschatting binnen uw eigen gemeente.



Figuur 4: Effecten van adresonderzoek volgens lokale professionals

Ten slotte leveren de LAA-adresonderzoeken volgens meer dan de helft van de lokale professionals nog eens vier ANDERE BATEN op:

- **Efficiencywinst binnen de gemeentelijke organisatie**, bijvoorbeeld als gevolg van minder administratie en bezwaarschriften, minder retourpost, minder inzet van inspecteurs en handhavers, betere samenwerking tussen gemeentelijke afdelingen (63%).
- **Betere gegevens als basis voor beleid en voorzieningen**, onder andere beter inzicht in de samenstelling van de bevolking per wijk voor beleid over welzijn, scholen, speelruimtes (63%).
- **Andere financiële baten** (dan de dertien regelingen die al gemonitord worden), bijvoorbeeld meer inkomsten uit lokale heffingen, minder achterstallige betalingen, minder onterecht uitgekeerde kinderbijslag, PGB of andere uitkeringen (58%).
- **Meer signalen voor de inzet van zorg/hulpverlening**, bijvoorbeeld misstanden, schrijnende gevallen, zorgmijders, leerplicht, schuldhulpverlening (58%).

En daar komt bij, dat volgens een derde van de respondenten (tussen 30 en 38%) adresonderzoeken 'in beperkte mate' leiden tot deze ANDERE BATEN. Ook hier geldt, dat bijna niemand (tussen 4 en 7%) denkt dat adresonderzoeken 'helemaal niet' tot deze ANDERE BATEN leiden.

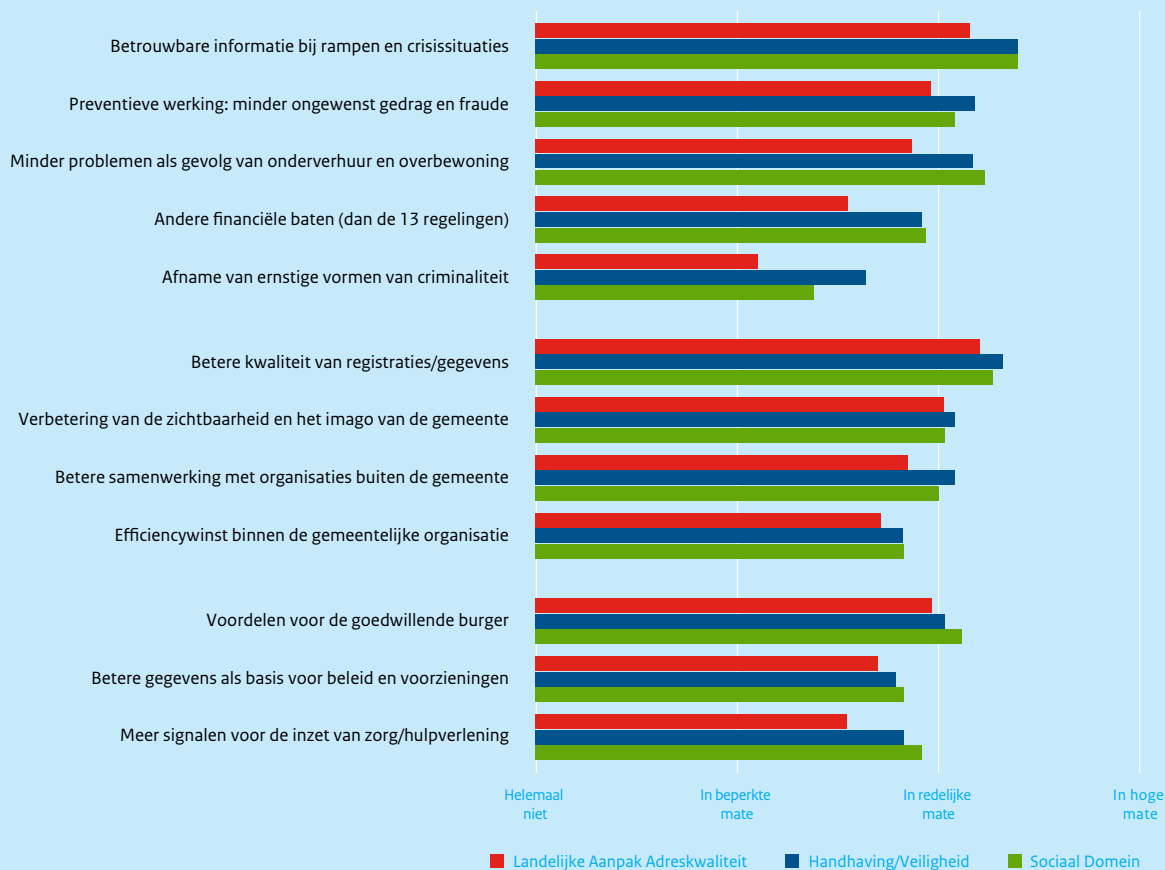
Volgens de lokale professionals leiden LAA-adresonderzoeken dus tot zeker elf van de twaalf voorgelegde mogelijke ANDERE BATEN.

De enige uitzondering is 'afname van ernstige vormen van criminaliteit': slechts 39% van de respondenten is van mening dat dit (in hoge of in redelijke mate) een effect is van adresonderzoek (in het kader van LAA). Daarnaast denkt 44% dat adresonderzoeken 'in beperkte mate' leiden tot deze ANDERE BATE (samen 83%). Een wat groter aantal respondenten geeft aan dat van dit effect helemaal geen sprake is (17%).

Bij twee ANDERE BATEN hebben wij in de enquête een vervolgvraag toegevoegd:

- Aan welke 'andere financiële baten' denkt u? Daarbij zijn voorbeelden van lokale heffingen gegeven, zoals afvalstoffenheffing, rioolbelasting, waterschapheffingen, WOZ, toeristenbelasting en hondenbelasting. Daarnaast minder deurwaarderskosten en betere inning van bijvoorbeeld gemeentelijke parkeerboetes. Ten slotte voorbeelden van toeslagen en verstrekkingen: WMO, minimabeleid, leerlingenvervoer.
- Aan welke andere 'signalen voor zorg/hulpverlening' denkt u? Hierbij zijn vooral voorbeelden genoemd van misstanden en schrijnende gevallen, zoals eenzaamheid, verwaarlozing, psychische problematiek, verslavingsproblematiek (drank, drugs), huiselijk geweld, uitbuiting, prostitutie en mensenhandel. En daarnaast kinderen die niet naar school gaan, stille armoede, gas/water/licht afgesloten en betalingsproblemen.

Score op effecten uitgesplitst naar domein



Figuur 5: Score op effecten (uitgesplitst naar domein)

Nadere analyse: uitsplitsingen naar domein en gemeentegrootte

Als we de antwoorden uitsplitsen naar de drie domeinen (LAA-contactpersonen, medewerkers handhaving en medewerkers sociaal domein), ontstaat het volgende beeld uit Figuur 5.

De verschillen tussen de respondenten uit de drie verschillende domeinen zijn klein. Dat is opvallend: de drie domeinen bestrijken deels verschillende werelden, met eigen belangen en na te streven doelen, en toch zijn de respondenten uit die drie domeinen het grotendeels met elkaar eens over de mate waarin adresonderzoek leidt tot de twaalf ANDERE BATEN.

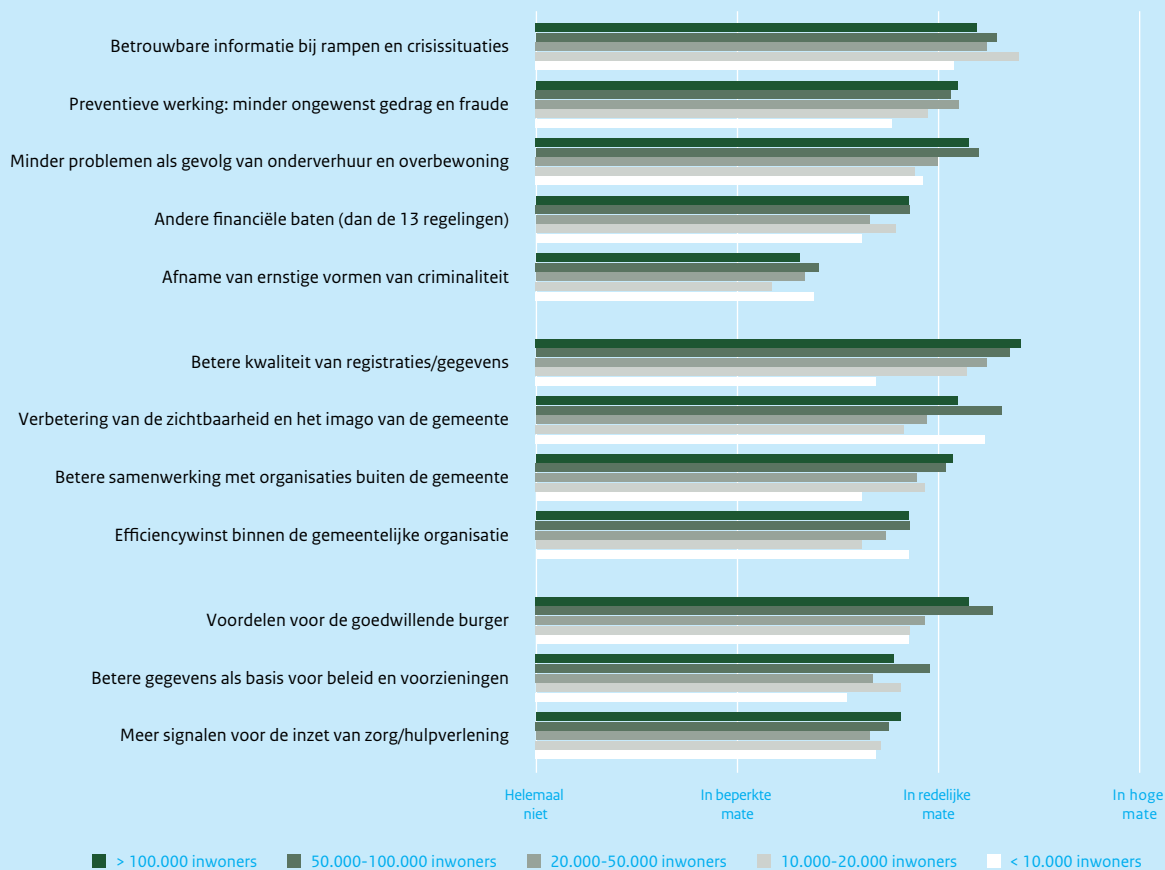
Hoewel de contactpersonen LAA (veelal medewerkers Burgerzaken) via hun werk de meest directe band hebben met het project LAA valt op dat juist zij de mate waarin adresonderzoeken leiden tot elk

van de twaalf ANDERE BATEN iets lager inschatten. Het verschil met respondenten uit de domeinen handhaving en sociaal is het grootst bij:

- afname van ernstige vormen van criminaliteit;
- andere financiële baten (dan de dertien regelingen die al gemonitord worden);
- meer signalen die van belang zijn voor de inzet van zorg/hulpverlening;
- minder problemen als gevolg van onderverhuur en overbewoning.

De verschillen tussen beide andere domeinen – handhaving/veiligheid en sociaal domein – zijn klein. De enige uitzondering is 'afname van ernstige vormen van criminaliteit'. Respondenten uit het domein handhaving/veiligheid schatten het effect van adresonderzoek op deze ANDERE BATEN hoger in.

Score op effecten uitgesplitst naar gemeentegrootte



Figuur 6: Score op effecten (uitgesplitst naar gemeentegrootte)

Ook uitgesplitst naar de grootte van de gemeente zijn de verschillen klein (zie Figuur 6).

Voor alle twaalf ANDERE BATEN geldt, dat respondenten uit de middelgrote en grote gemeenten (meer dan 50.000 inwoners) het effect iets hoger inschatten dan respondenten uit de kleinere gemeenten.

De respondenten uit middelgrote en grote gemeenten onderscheiden zich met een relatief hoge score op de volgende vier ANDERE BATEN:

- betere kwaliteit van registraties/gegevens;
- minder problemen als gevolg van onderverhuur en overbewing;
- andere financiële baten (dan de dertien regelingen die al gemonitord worden);
- voordelen voor de goedwillende burger.

Met name respondenten uit de allerkleinste gemeenten (minder dan 10.000 inwoners) scoren relatief laag op de volgende

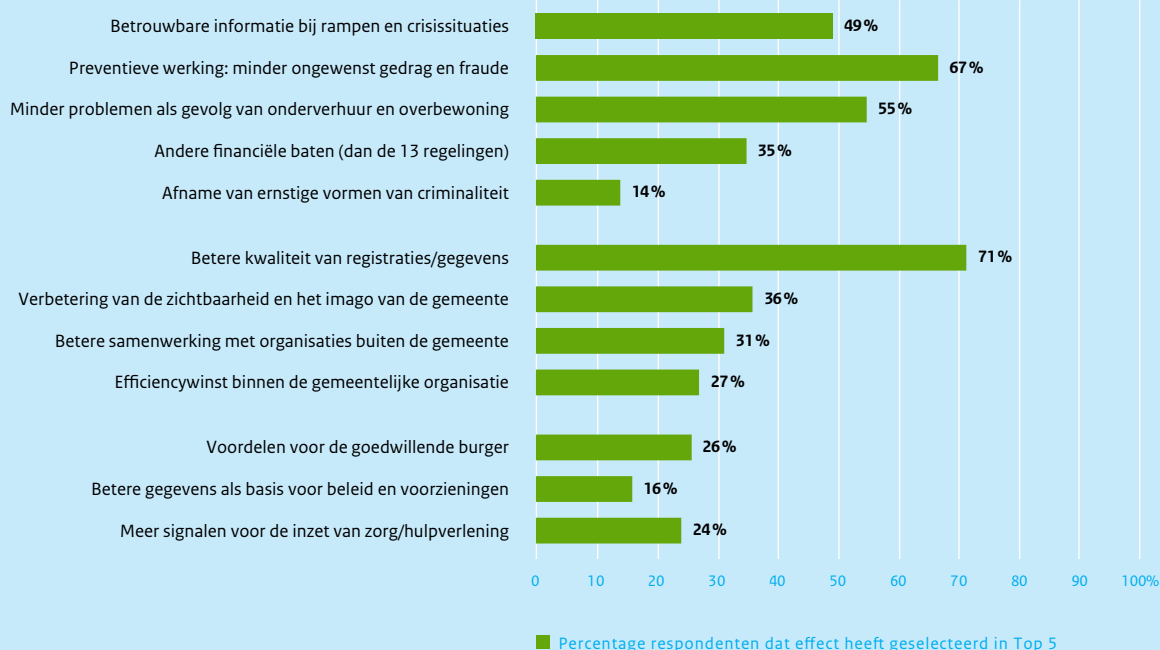
ANDERE BATEN:

- betere kwaliteit van registraties/gegevens;
- preventieve werking: minder ongewenst gedrag en fraude;
- betere samenwerking met organisaties buiten de gemeente.

Daar staat tegenover dat respondenten uit deze kleinste gemeenten juist relatief hoog scoren op:

- verbetering van de zichtbaarheid en het imago van de gemeente;
- efficiencywinst binnen de gemeentelijke organisatie;
- afname van ernstige vormen van criminaliteit.

Kies maximaal vijf effecten die volgens uw inschatting het meest direct zijn toe te schrijven aan adresonderzoek (in het kader van LAA). Hierbij gaat het om uw professionele inschatting binnen uw eigen gemeente.



Figuur 7: Belangrijkste effecten direct toe te schrijven aan LAA-adresonderzoeken

3.2 Welke ANDERE BATEN zijn direct toe te schrijven aan adresonderzoeken?

De meeste maatschappelijke effecten worden ook door andere invloeden bepaald, niet alle effecten zijn dus direct toe te schrijven aan (alleen) risicogericht adresonderzoek. Om die reden is aan de respondenten gevraagd om een selectie te maken van maximaal vijf ANDERE BATEN die het meest direct zijn toe te schrijven aan het adresonderzoek (in het kader van LAA). Gemiddeld zijn er bij deze vraag door de respondenten 4,5 effecten aangewezen.

Alle twaalf voorgelegde ANDERE BATEN krijgen bij deze of gene een plaats in hun selectie (zie Figuur 7). De verschillen tussen de twaalf effecten op ANDERE BATEN zijn redelijk groot.

- Volgens bijna drie kwart van de professionals (71%) is 'betere kwaliteit van registratie/gegevens' één van de effecten die het meest direct zijn toe te schrijven aan LAA-adresonderzoeken.

Bij de helft tot twee derde van de respondenten staan daarnaast de volgende drie effecten in de Top 5 'het meest direct toe te schrijven aan LAA-adresonderzoeken':

- preventieve werking: minder ongewenst gedrag en fraude (67%);
- minder problemen als gevolg van onderverhuur en overbewing (55%);
- betrouwbare informatie bij rampen en crisissituaties (49%).

Zes effecten zijn volgens wat minder respondenten 'het meest direct toe te schrijven aan LAA-adresonderzoeken', variërend van ruim twee derde tot ongeveer een kwart:

- verbetering van de zichtbaarheid en het imago van de gemeente (36%);
- andere financiële baten (dan de dertien regelingen die al gemonitord worden) (35%);
- betere samenwerking met organisaties buiten de gemeente (31%);
- efficiencywinst binnen de gemeentelijke organisatie (27%);
- voordelen voor de goedwillende burger (26%);
- meer signalen voor de inzet van zorg/hulpverlening (24%).

Onderaan staan 'afname van ernstige vormen van criminaliteit', dat bij ongeveer 1 op de 7 respondenten (14%) een plaats in de selectie van vijf krijgt, en 'betere gegevens als basis voor beleid en voorzieningen' (16%).

Als de scores uit de figuren 4 en 7 naast elkaar worden gezet, blijkt dat dezelfde vijf ANDERE BATEN die volgens de meeste respondenten in hoge of in redelijke mate voortvloeien uit adresonderzoek, ook de vijf ANDERE BATEN zijn die het meest direct aan de LAA-adresonderzoeken zijn toe te rekenen.

Dezelfde samenhang is ook terug te vinden onderaan: de ANDERE BATEN met een verhoudingsgewijs klein effect zijn ook het minst sterk toe te schrijven aan adresonderzoek (in het kader van LAA).

Het enige effect dat echt op een andere plaats staat, is 'andere financiële baten': een relatief beperkt effect (zie Figuur 4), maar wel redelijk direct toe te schrijven aan adresonderzoek (zie Figuur 7).

Nadere analyse: uitsplitsingen naar domein en gemeentegrootte

Bij de vraag naar het selecteren van (maximaal vijf) effecten van ANDERE BATEN waar sprake is van 'direct toe te schrijven aan adresonderzoek (in het kader van LAA)' brengt elk domein zijn eigen accenten aan. De meest in het oog springende verschillen doen zich voor bij de volgende effecten:

- 'betere kwaliteit van registraties/gegevens': meest genoemd door de contactpersonen LAA;
- 'meer signalen die van belang zijn voor de inzet van zorg/hulpverlening': relatief weinig genoemd door de contactpersonen LAA en juist meer bij de twee andere domeinen;
- 'andere financiële baten': het meest genoemd vanuit het sociaal domein;
- 'afname ernstige vormen van criminaliteit': het meest genoemd vanuit handhaving/veiligheid.

Deze verschillen lijken goed te herleiden tot het werkveld van de respondenten.

Ook naar gemeentegrootte zijn er (beperkte) verschillen. De grotere gemeenten hebben bijvoorbeeld meer gebruikgemaakt van de ruimte om daadwerkelijk vijf ANDERE BATEN aan te wijzen: zij hebben gemiddeld ruim 4,8 baten per respondent genoemd (respondenten uit de kleinste gemeenten noemden gemiddeld 4,3 ANDERE BATEN). Daarnaast is de spreiding over de twaalf voorgelegde mogelijke ANDERE BATEN groter naarmate de gemeente groter is.

Bij de kleinste gemeenten is die spreiding minder en springen er drie ANDERE BATEN uit die het meest direct zijn toe te schrijven aan LAA-adresonderzoeken: 'betere kwaliteit van registraties/gegevens', 'minder problemen als gevolg van onderverhuur en overbewoning' en 'preventieve werking: minder ongewenst gedrag en fraude'.

Voorbeelden uit de praktijk

Deze voorbeelden zijn afkomstig uit de interviews en brainstormen en uit de open vragen in de enquête.

Betere kwaliteit van registraties/gegevens

Het adresgegeven is vaker correct, minder personen 'Vertrokken Onbekend Waarheen', meer correcte verblijfsvergunningen, betere Registratie Niet-Ingezetenen, koppeling met BAG, WOZ etc.

Bij huisbezoeken zijn we aangelopen tegen mensen met een verlopen verblijfstitel. Dat heeft ons er als gemeente toe gebracht om dit fenomeen gemeentebreed op te pakken. Zo loopt nu binnen de gemeente een traject om een bestand aan te leggen met mensen met verlopen verblijfstitels en daar een adresonderzoek aan te koppelen. Dit heeft een lijst opgeleverd met in totaal 168 personen; alle van buiten de EU en in Nederland voor werk of studie. De meest extreme casus is een persoon waarvan het verblijfsdocument in 1998 (!) is verlopen. Deze mensen staan allen nog ingeschreven in de BRP. De kans is groot dat het leeuwendeel van deze mensen Nederland al lang heeft verlaten. Niet iedereen want onderzoek heeft bijvoorbeeld uitgewezen dat medio 2015 nog iemand is verhuisd binnen de gemeente terwijl zijn verblijfsdocument meer dan een jaar daarvoor al was verlopen. Dat zou niet moeten kunnen. De inschatting bij de gemeente is overigens dat in verreweg de meeste gevallen sprake zal zijn van slordigheid en dat mensen om wie het gaat simpelweg hebben nagelaten zich weer uit te schrijven. Wellicht dat een enkeling zijn of haar verblijf nog (deels) bekostigt met subsidies (bijvoorbeeld door een gehonoreerde aanvraag bij DUO). Het komende adresonderzoek zal dat moeten gaan uitwijzen. Een en ander neemt niet weg dat onnodige vervuiling van de

BRP moet worden voorkomen. Meer naar buiten gericht is daarbij in deze casus de vraag hoe een en ander in een samenspel tussen gemeente en IND in het vervolg beter opgepakt zou kunnen worden. "Een betere afstemming op het moment van het verlopen van een verblijfstitel vanuit de IND richting de gemeente(n) zou wenselijk zijn met het oog op het op orde houden van de BRP".

Het zou een automatisme moeten worden dat een woningcorporatie in geval van een nieuw huurcontract met een nieuwe bewoner automatisch aan de gemeente vraagt om de vorige bewoner in onderzoek te zetten. Dat zou een hoop vervuiling van de BRP kunnen voorkomen, met ook achterliggende problematiek zoals het ten onrechte aanvragen van uitkeringen en subsidies e.d.

Op één verblijfsadres stonden ongeveer honderd Roemeense werknemers van een groot bouwproject ingeschreven. Bij het adresbezoek bleek daar geen kip (meer) te wonen.

Bij verschillende huisbezoeken op adressen waar volgens de registraties mogelijk sprake zou zijn van overbewoning hebben wij diverse fouten in de BAG-administratie geconstateerd en hersteld.

Verbetering van de zichtbaarheid en het imago van de gemeente

Burgers ervaren dat de gemeente actief controleert wie waar woont, en eventuele fraude aanpakt

De gemeente heeft er zelf alle belang bij om op te kunnen treden. Een voorbeeld om te laten zien hoe lastig dat soms kan zijn. Binnen de gemeentegrenzen staat een leegstand pand dat eigendom is van een project-ontwikkelaar. Deze man is echter met de noorderzon betrokken. Bij de buurt is bekend dat in dat pand een andere man woont. De omstandigheden zijn niet best; hij woont daar zonder gas, licht en water. De buurt vindt het om die reden dan ook vooral een sneu geval. Klachten zijn er niet over de man; die houdt zich koest. Daar heeft hij ook enige reden toe. Het is bij de politie en gemeente bekend dat het een inbreker betreft en om die reden houdt hij zich zoveel mogelijk 'onder de radar'. Zo lang er geen sprake is van een heterdaad, zijn er echter geen mogelijkheden voor gemeente of politie om op te treden: er zijn geen klachten, de man heeft zich niet formeel ingeschreven bij de gemeente en heeft – mede daarom – geen uitkering aangevraagd. Het feit dat het een woning in de vrije sector betreft maakt het er ook niet

eenvoudiger om op in te grijpen. Meer dan deze casus op afstand in de gaten houden kan men dan ook niet. De gemeente zit er wel mee in haar maag. Op deze manier kan – onbedoeld – het beeld ontstaan van een gemeente die niet optreedt en alles maar op zijn beloop laat.

We merken met name bij adresbezoeken als onderdeel van een wijkgerichte aanpak, dat we daar vanuit die wijken positieve feedback op krijgen vanuit de bewoners. Dan moet je denken aan opmerkingen als: "het werd wel tijd ook", "fijn dat jullie er wat aan doen" en "ze moeten maar eens weten dat niet alles zo maar geaccepteerd wordt".

Door een adresbezoek hebben wij de onterechte inschrijving van een persoon kunnen corrigeren. In een klein dorp als het onze gaat het snel rond dat de gemeente dergelijke controles uitvoert, hetgeen voor de naam van de gemeente alleen maar positief is.

Betere samenwerking met organisaties buiten de gemeente

Bijv. met uitvoeringsorganisaties, ketenpartners, corporaties, inspecties en toezichthouders

Op één adres staan volgens de BRP zes mensen ingeschreven, maar het is slechts een kleine huurwoning. Bij huisbezoek wordt vastgesteld dat er feitelijk maar twee mensen op het adres wonen. De anderen gebruiken het adres als postadres. Wij nemen contact op met de verhuurmaatschappij, die de hoofdbewoner per brief meldt dat deze situatie niet geaccepteerd wordt en dat deze aangepast moet worden. Inmiddels zijn drie van de personen ingeschreven in de RNI (Registratie Niet-Ingezetenen), omdat niet bekend is geworden waar zij momenteel woonachtig zijn. De vierde persoon was WWB-cliënt en bleek naar een andere gemeente verhuisd, waardoor de uitkering kon worden beëindigd. Daarnaast heeft ook het UWV dit adres bezocht in verband met een stichting en een bedrijfje die op naam staan van iemand die in het verleden een ziektewet-uitkering genoot. Het UWV heeft een terugvordering en een boete van opgelegd omdat deze persoon zijn inkomsten niet correct had doorgegeven.

Als je – met als beleidskader woningfraude en aanverwante zaken – kijkt naar de klandizie van woningcorporaties, gemeente en politie, dan zie je dat er een grote overlap is, van 60 à 70%. Deze groep vraagt van elk van de drie genoemde organisaties heel veel energie. Met een goede integrale aanpak is daarom veel efficiencywinst in te boeken. Op uitvoerend niveau zoeken de mensen elkaar wel goed op. Probleem is dat die afstemming staat of valt met de poppetjes en als er iemand wegvalt, is ook de schakel niet meer operationeel.

Deze aanpak zou versterkt worden als de samenwerking op de achtergrond meer is geïnstitutionaliseerd. Daar valt nog de nodige winst te boeken.

Onze integrale aanpak heeft heel veel voordelen: er komen zoveel meer signalen aan het licht, het is veel prettiger werken – met korte lijnen – en de puzzelstukjes vallen veel sneller op hun plaats.

Als er meer mogelijkheden komen om bestanden te koppelen, maken we het ons als overheid een stuk makkelijker om probleemsituaties te tackelen. Nu kan het gebeuren dat er bij de sociale dienst mensen zitten voor een confrontatiegesprek en dat de medewerkers van de sociale dienst er niet mee bekend zijn dat de betreffende persoon gezocht wordt door de politie.

Samenwerking is ook gebaat bij korte lijnen, elkaar snel weten te vinden en zodoende snel kunnen handelen. Als een melding rond zwartwerken op de lijn tussen gemeente (SZW) en belastingdienst in juni wordt afgegeven en in november volgt een eerste zichtbare beweging, dan komt een actie als mosterd na de maaltijd.

In de binnenstad is relatief veel leegstand. In samenwerking met de politie hebben wij alle leegstands-adressen bezocht en in kaart gebracht.

Efficiencywinst binnen de gemeentelijke organisatie

Bijv. als gevolg van minder administratie en bezwaarschriften, minder retourpost, minder inzet van inspecteurs en handhavers, betere samenwerking tussen gemeentelijke afdelingen

Als de basis (lees: de BRP) beter op orde is, dan betaalt zich dat uit in minder personele lasten (inspectiewerk en administratief werk kan met minder mensen af) maar bijvoorbeeld ook minder papierverbruik e.d. Dit is als efficiencywinst in te boeken of anders in te zetten, bijvoorbeeld door een hoger serviceniveau te bieden als overheid in de richting van de burgers.

Binnen de kaders van de buurtregie weten partijen elkaar goed te vinden: gemeente, woningcorporatie, politie, maatschappelijk werk, de GGZ et cetera. Ieder brengt zijn eigen belangen, eigen signalen en eigen bevoegdheden in en gezamenlijk leidt dat tot een veel directere aanpak van problemen die zich voordoen; veel minder stroperig dan voorheen.

Stel dat de BRP zou kloppen, dan is er de nodige efficiencywinst te behalen. Daarbij kan je aan meerdere dingen denken: betere aanschrijving van mensen, minder retourpost, er zal minder aanleiding zijn voor bezwaarschriften, veel minder last van ingewikkelde telefoontjes

bij Burgerzaken, veel minder aanleiding tot onderzoek en idealiter zou je zelfs kunnen denken dat er minder uren nodig zullen zijn voor handhaving. Dit alles leidt tot interne besparingen en een hogere efficiency.

Wij werken met een interventieaanpak in drie geprioriteerde wijken. Samen met partners worden de wijken doorgelicht. Adressen uit de BRP en van het Kadaster zijn de basis. Gegevens van de gemeente en van de partners worden naast elkaar gelegd. Meerdere 'hits' op één adres maken dat adres interessant (bijv. signalen van UWV, uit de BRP, van de afdeling Leerplicht). Naar aanleiding van de bevindingen van het huisbezoek wordt gekeken naar de problematiek en of de partners iets voor elkaar kunnen betekenen. Dat werkt vele malen efficiënter dan wanneer ieder apart te werk gaat.

4 Belang voor lokaal bestuur en politiek

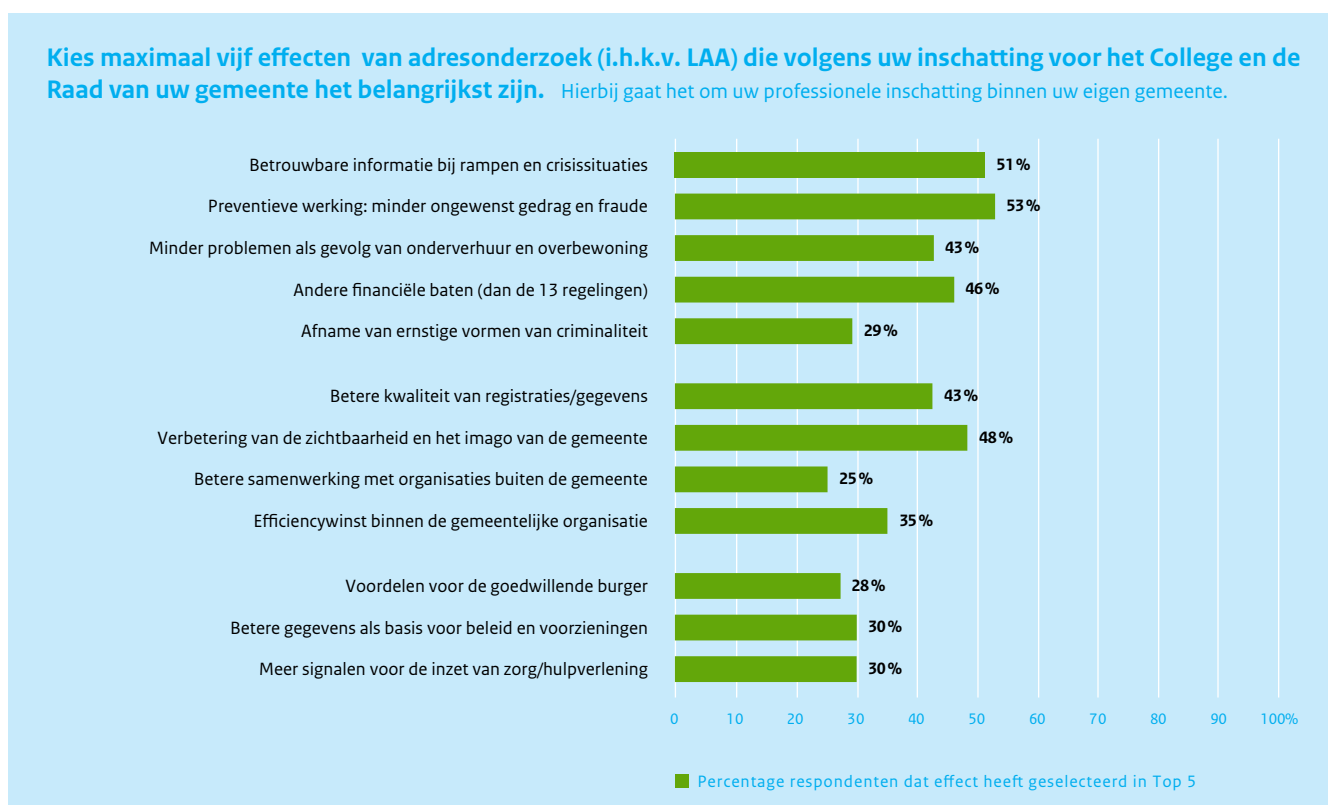
In hoeverre hechten politiek en bestuur belang aan de ANDERE BATEN van LAA-adresonderzoeken? Leggen College en Raad van verschillende gemeenten daarin eigen accenten? Wij hebben de lokale professionals gevraagd om in te schatten welke ANDERE BATEN voor het College en de Raad van hun eigen gemeente het belangrijkste zijn.

De respondenten is dus gevraagd om zich te verplaatsen in de politiek-bestuurlijke prioriteiten van hun gemeente (in plaats van te antwoorden vanuit hun eigen domein en praktijk). De antwoorden zijn samengebracht in Figuur 8.

Ook hier geldt, net als in het vorige hoofdstuk: alle twaalf ANDERE BATEN zijn in beeld. Wat onmiddellijk opvalt als het patroon uit Figuur 8 wordt vergeleken met dat van Figuur 7 is dat de verschillen minder groot zijn. Geen van de ANDERE BATEN van adresonderzoek steekt er met kop en schouders bovenuit, en er zijn ook geen ANDERE BATEN die zelden in de Top 5 genoemd zijn. Omdat dit de gecombineerde antwoorden zijn voor alle 145 gemeenten die aan

de enquête hebben deelgenomen, kan ook worden geconcludeerd dat sommige ANDERE BATEN in de ene gemeente in de Top 5 staan en andere weer in een andere gemeente. De speerpunten per gemeente variëren kennelijk over de volle breedte.

De hoogste score is voor 'preventieve werking: minder ongewenst gedrag en fraude': 53% van de lokale professionals denkt dat hun College en Raad dit belangrijk vinden. Dit effect scoorde ook hoog als effect van adresonderzoek (zie Figuur 4) en bleek in sterke mate toe te schrijven aan LAA (zie Figuur 7). Dat geldt ook voor 'betrouwbare informatie bij rampen en crisissituaties' (51%)



Figuur 8: Belangrijk voor College en Raad (volgens de lokale professionals)

en in iets mindere mate voor ‘verbetering van de zichtbaarheid en het imago van de gemeente’ (48%).

De laagste score is voor ‘betere samenwerking met organisaties buiten de gemeente’ (25%). Dit is opvallend in vergelijking met de Figuren 4 en 7: daar staat dit effect in de middenmoot. Een ander opvallend verschil is het effect ‘betere kwaliteit van registraties/gegevens’. In Figuur 8 is die terug te vinden in de middenmoot (43%), terwijl dit effect in beide andere figuren juist zeer hoog scoorde. Volgens de respondenten hechten College en Raad blijkbaar minder vaak belang aan deze twee laatstgenoemde ANDERE BATEN dan op basis van de scores in Figuur 4 verwacht zou mogen worden. Het omgekeerde geldt voor ‘andere financiële baten’: naar de inschatting van de lokale professionals vinden College en Raad dit een redelijk belangrijk effect (46%), maar de professionals verschillen van mening (zie Figuur 4) over de vraag in welke mate adresonderzoek andere financiële baten oplevert.

Nadere analyse: uitsplitsingen naar domein en gemeentegrootte

Bij de vraag welke effecten belangrijk worden gevonden door College en Raad zijn de verschillen tussen de drie domeinen dermate klein dat zij niet het vermelden waard zijn. Dit lijkt verklaarbaar: aan de respondenten is namelijk niet gevraagd om deze vraag te beantwoorden vanuit hun eigen discipline en dagelijkse werk (die per domein verschillen), maar om zich te

verplaatsen in de prioriteiten die bestuur en politiek stellen binnen de eigen gemeente.

Ook tussen de vijf grootteklassen gemeenten zijn de verschillen klein. Vooral voor ‘betrouwbare informatie bij rampen en crisissituaties’, ‘verbetering van de zichtbaarheid en het imago van de gemeente’, ‘meer signalen die van belang zijn voor de inzet van zorg/hulpverlening’ en ‘andere financiële baten’ is er weinig verschil tussen kleinere en grotere gemeenten.

Enkele (accent)verschillen naar gemeentegrootte zijn er wel:

- Bij de kleinste gemeenten (minder dan 10.000 inwoners) scoren twee ANDERE BATEN relatief hoog: ‘preventieve werking (minder ongewenst gedrag en fraude)’ en ‘betere kwaliteit van registraties/gegevens’.
- Bij diezelfde kleinste gemeenten wordt ‘betere gegevens als basis voor beleid en voorzieningen’ juist weinig genoemd.
- In de grootteklasse 10.000 tot 20.000 inwoners vallen twee scores op:
 - ‘efficiencywinst binnen de gemeentelijke organisatie’ wordt relatief vaak genoemd;
 - ‘minder problemen als gevolg van onderverhuur en overbewoning’ wordt juist relatief weinig genoemd.
- Bij de middelgrote en grote gemeenten (meer dan 50.000 inwoners) krijgt ‘afname van ernstige vormen van criminaliteit’ naar verhouding duidelijk vaker een plaats in de selectie van vijf dan bij de andere gemeenten.

Voorbeelden uit de praktijk

Deze voorbeelden zijn afkomstig uit de interviews en brainstormen en uit de open vragen in de enquête.

Voordelen voor de goedwillende burger

'Iedereen krijgt waar-ie recht op heeft', correcte vergunningverlening, minder gedupeerden doordat een ander hun adres misbruikt of alimentatieverplichting ontloopt

De woningcorporatie meldt één van haar huurders aan bij de gemeente voor een adresonderzoek. De huurder waar het om gaat blijkt langdurig in het buitenland te verblijven, naar eigen zeggen in verband met werk. Hij verhuurt de woning onder aan zijn dochter. Die dochter wil zich nu ook op dit adres inschrijven, om langs die weg vervolgens het contract van haar vader over te nemen als hij zich op termijn als oorspronkelijke hoofdhuurder terugtrekt. Op zo'n manier hebben andere gegadigden voor die woning het nakijken. Er zijn enkele zaken die niet kloppen, bijvoorbeeld:

- Vader en dochter zullen moeten aantonen dat zij een gemeenschappelijke huishouding voeren. Alles wijst erop dat dat niet het geval is. Zo betaalt de dochter alle rekeningen.
- De vader spreekt zichzelf tegen. Hij zegt in het buitenland te zitten voor werk maar heeft ondertussen bij de gemeente wel een verzoek tot ontheffing van gemeentelijke belastingen ingediend met als argument dat hij geen inkomen heeft.

"In wezen gaat het nergens over, en is het een variant op het spel van kat-en-muis. Er gaat tegelijkertijd wel veel tijd inzitten om toch de gewenste duidelijkheid boven tafel te krijgen." De laatste fase van dit kat-en-muis-spel gaat binnenkort in, met een controle ter plaatse bij de woning. De verwachting is dat de hoofdhuurder niet zal worden aangetroffen. In de praktijk zal dat betekenen dat het huurcontract wordt beëindigd en dat de hoofd-

huurder uit de BRP wordt uitschreven. Hij komt waarschijnlijk op VOW te staan. Het is verder aan de woningcorporatie om te besluiten over toewijzing van de woning: aan de dochter of aan de eerstwachtende op de wachtlijst.

Iemand die nu bovenaan op de wachtlijst staat, heeft recht op deze woning, in plaats van iemand die er én niet woont én ook nog eens ten onrechte een uitkering probeert binnen te hengelen.

Een jongedame was bij haar vriend op het eiland komen wonen. Toen de verkering uit raakte, liet zij zich bij de gemeente inschrijven op het adres van een oudere mevrouw. Deze mevrouw bleek daar geen toestemming voor gegeven te hebben en kwam in de problemen met haar Huurtoeslag, Zorgtoeslag, AOW, etc. De oudere mevrouw heeft een aantal maanden behoorlijk in de financiële problemen gezeten. Gesprekken met de jongedame leverden alleen beloftes op maar geen concrete daden. Uiteindelijk heeft de gemeente haar weer uitgeschreven op dat adres.

De vorige bewoner was vertrokken maar had zich niet laten uitschrijven. Dit had voor de nieuwe bewoners vervelende gevolgen: geen recht op toeslagen en geen toewijzing van voorzieningen. Dankzij het adresonderzoek hebben wij dit recht kunnen zetten.

Betere gegevens als basis voor beleid en voorzieningen

Denk o.a. aan beter inzicht in de samenstelling van de bevolking per wijk ten behoeve van beleid over welzijn, scholen, speelruimtes

Plaats van handeling is een buurt met veel adresproblematiek én met veel klachten over parkeerdruk. Op één adres konden zo maar vijf vergunningen geregistreerd staan. De praktijk wees twee dingen uit: in het verleden had de gemeente te makkelijk vergunningen afgegeven en er bleken in de praktijk ook heel veel kopieën in omloop waar de toezichthouders niet op konden controleren. Daarom is overgestapt op een geheel nieuwe aanpak, waarbij gegevens uit de BRP werden gekoppeld aan die van de RDW alvorens een vergunningaanvraag toe te kennen. Het effect was tweeledig: het probleem van de parkeerdruk was verholpen en het bracht de nodige andere onregelmatigheden aan het licht waarmee de gemeente vanuit de optiek van handhaving haar voordeel kon doen.

Bij de Gemeentebelastingen wordt met enige regelmaat de leegstand onderzocht. Dit gebeurt in het kader van het streven naar een eerlijke lastenverdeling over alle inwoners van een gemeente. Beoogd doel: iedereen

betaalt wat hij moet betalen voor de diensten die hij afneemt. Dit gaat dan met name over diensten zoals afvalstoffenheffing (de vervuiler betaalt) en rioolheffing (het gebruik van het gemeentelijk rioolnet). Een juiste en volledige BRP is daarbij van groot belang om de juiste aanslagen te kunnen versturen maar ook om in voorkomend geval een goede beslissing te kunnen nemen naar aanleiding van een bezwaarschrift of een verzoek tot kwijtschelding. Het draagvlak bij de inwoners is groter als de lasten ook eerlijk worden.

Vervuiling van de BRP wegwerken leidt echt niet tot alleen een verbetering in administratieve zin. Ik kan zo een beter wijkscan maken, beter onderbouwd beleid formuleren en uitrollen en ook gericht bijsturen als dat nodig is.

Meer signalen voor de inzet van zorg/hulpverlening

Bijv. misstanden, schrijnende gevallen, zorgmijders, leerplicht, schuldhulpverlening

Op basis van een combinatie van signalen van de kant van zorginstanties, de sociaal makelaar en de wijkagent zijn de nodige zorgmijders bij de gemeente bekend. Als de gemeente bij een van deze mensen een controle uitvoert in de vorm van een adresbezoek laat de man om wie het gaat in eerste instantie de onderzoeker niet binnen. Na enige overreding komt men uiteindelijk toch binnen en stelt vast dat sprake is van zeer ernstige vervuiling. Dat, in combinatie met extreme verzamelwoede, maakt dat er in de woning niet meer op een 'normale' manier valt te leven. De man blijkt wel voor rede vatbaar en stemt in met inschakeling van de hulpverlening. Via diezelfde hulpverlening wordt ook de werkgever van de man op de hoogte gesteld. Hij heeft namelijk ondanks zijn bijna onmogelijke situatie thuis een normale baan en functioneert daar ook nog eens prima. Naast dat werk is hij alleen blijkbaar niet in staat om zijn eigen leven goed op orde te krijgen en er voldoende structuur in aan te brengen. De werkgever voelt zich dermate betrokken en medeverantwoordelijk voor het welzijn van deze man, dat hij aanbiedt om betrokken te worden bij de begeleiding. Deze werkgever loopt nu eens in twee weken even bij de man binnen voor een praatje en om tegelijkertijd een oogje in het zeil te houden. Dit uiteraard aanvullend op de professionele hulpverlening die de man ook krijgt.

Een gezin waarbij tijdens het bezoek duidelijk wordt dat sprake is van multi-problematiek: naast schulden is ook vervuiling en overmatig alcoholgebruik duidelijk zichtbaar. De vader heeft na een tijd werkloos te zijn geweest weer uitzicht op werk, voornamelijk in de vorm van een stage. Het gezin staat verder keurig ingeschreven, de kinderen gaan ook gewoon naar school, etc. "Dit soort situaties zijn voor mij een ABC-tje. Dit meld ik bij het sociale wijkteam en die zoeken het gezin snel op om gerichte ondersteuning te bieden."

Er komen steeds meer mensen in de wijk te wonen die uitbehandeld zijn bij de GGZ en die worden geacht op eigen benen te staan met ondersteuning van ambulante begeleiding. Vanuit de directe omgeving van deze mensen komen vaak meldingen van overlast binnen. Daar moet je dan als wijkagent 'iets' mee maar als met iemand geen gesprek is te voeren. Op grond van de Politiewet artikel 3 nemen we zo iemand dan soms mee.

Adresonderzoeken zijn voor ons veel meer dan alleen op fraude gericht. Het is ook een instrument om 'achter de deur' te komen, op plaatsen waar we vermoeden dat er sprake is van misstanden die met gerichte ondersteuning geholpen zouden zijn.

Wij bezochten een adres met een groot aantal bewoners, allemaal met een PGB-budget. De bewoners bleken volledig aan hun lot overgelaten te worden, er was geen enkele begeleiding aanwezig. De verhuurder is inmiddels bekend en er loopt een onderzoek naar mogelijke fraude en financiële verrijking.

Bijlage 1: Onderzoeksverantwoording

Het onderzoek naar ANDERE BATEN van LAA-adresonderzoeken is ingestoken als een verkennend onderzoek, om een eerste inzicht te krijgen in deze ANDERE BATEN. Dit eerste inzicht bestaat voornamelijk uit een inventarisatie van de inschattingen van professionals over dit thema. Er is in dit stadium (nog) geen sprake van het daadwerkelijk meten van effecten op ANDERE BATEN.

Enquête over ANDERE BATEN

Centraal in het onderzoek staat een enquête onder professionals bij de bij LAA aangesloten gemeenten, waarbij het begrip 'ANDERE BATEN' een centrale plaats inneemt in die enquête. Omdat dit begrip niet een op voorhand duidelijk afgebakend geheel van aandachtspunten omvat waarover in het veld consensus bestaat, was het nodig om voorwerk te doen om dit begrip goed af te bakenen.

In december 2015 is bij vijf gemeenten een brainstormsessie gehouden met in totaal 27 lokale professionals vanuit verschillende disciplines, om handen en voeten te geven aan het begrip 'ANDERE BATEN'. Dit is gedaan in Den Haag, Enschede, Tilburg, Uden en Utrecht (zie achteraan deze bijlage voor de deelnemers aan die brainstormsessies).

Bij elk van deze brainstormsessies was de insteek om met elkaar uiteindelijk tot een Top 10 van meest relevante ANDERE BATEN te komen. Daarbij is de volgende lijn aangehouden:

- in eerste instantie zoveel mogelijk (effecten op) ANDERE BATEN van adresonderzoeken proberen te benoemen, zowel maatschappelijke effecten als effecten op beleids- en organisatie-doelen etc.;
- bij elke sessie zijn deze ANDERE BATEN (gemiddeld per sessie tussen de 30 en 35) geclusterd tot een plaatselijke Top 10;
- om deze vervolgens gezamenlijk te prioriteren aan de hand van de volgende invalshoeken:
 - de kans dat adresonderzoeken (in het kader van LAA) tot dit effect leiden;
 - de mate waarin het effect een direct gevolg is van adresonderzoek;
 - hoeveel belang op bestuurlijk niveau (College en Raad) aan dit effect wordt gehecht.

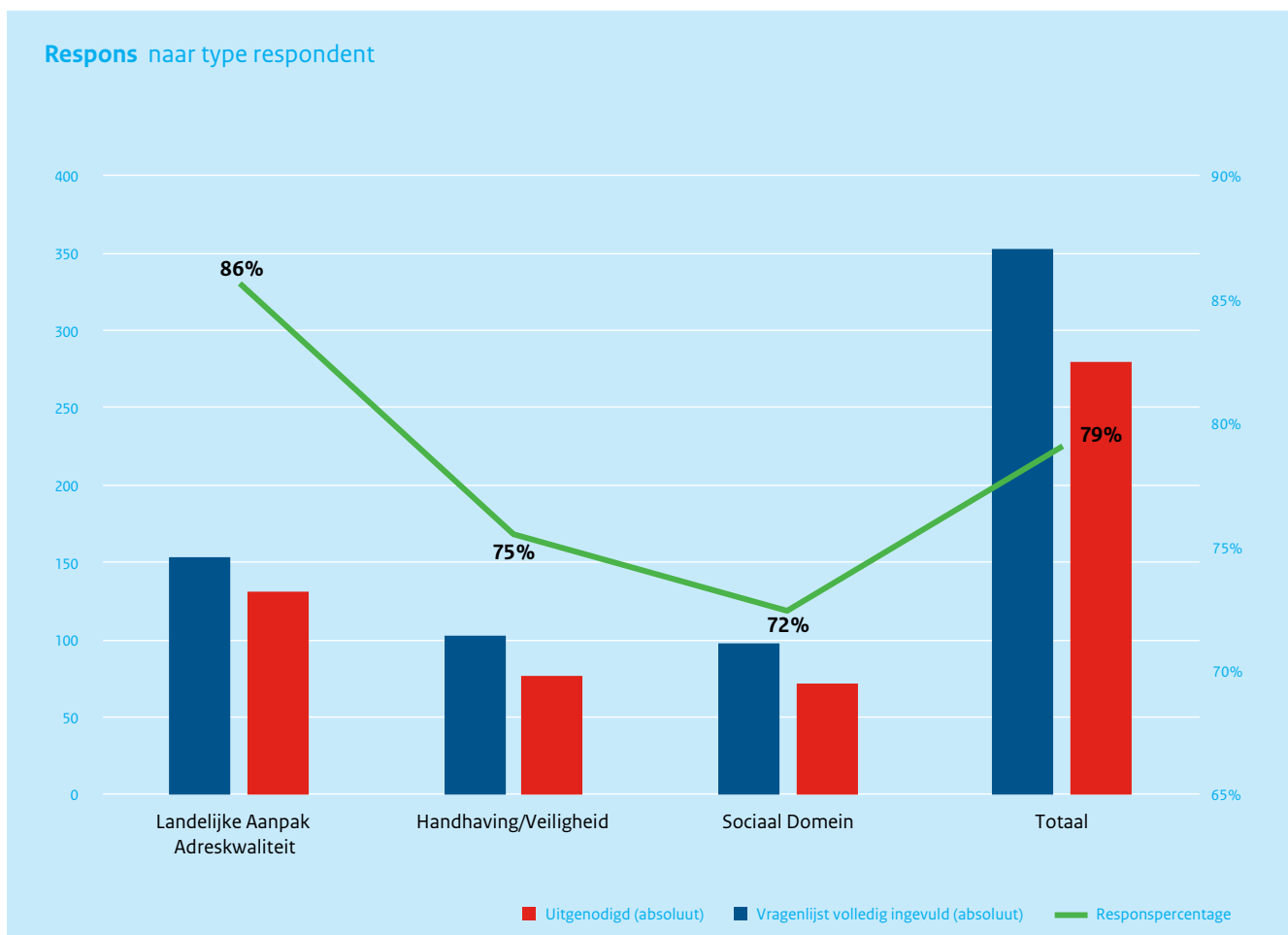
Bij nadere analyse bleek dat het goed mogelijk was om de vijf verschillende Top 10-lijsten te integreren tot één Top 12 waarin de geclusterde items alle een plaats hebben. Deze aldus geconstrueerde Top 12 vormt het voornaamste object van onderzoek bij de enquête.

Aanvullend op de enquête

In de marge van de brainstormsessies is aan de deelnemers gevraagd naar concrete praktijkverhalen over de ervaringen met en de resultaten van adresonderzoeken in het kader van LAA en naar rapportages van onderzoeken die bruikbare (lokale) gegevens bevatten over mogelijke effecten van adresonderzoeken.

Om een vollediger beeld te krijgen van deze twee aspecten – concrete praktijkverhalen en rapportages over de lokale situatie – zijn in de vijf gemeenten die betrokken waren bij de brainstorm aanvullend interviews gehouden met mensen die vanuit hun professe betrokken zijn bij een 'hotspot-wijk': een buurt of wijk waar naar alle waarschijnlijkheid relatief veel adressen niet correct zijn geregistreerd. In de praktijk van het onderzoek betekende dit dat naast nieuwe gesprekspartners ook enkele deelnemers van de eerdere brainstormsessie nogmaals zijn bevraagd.

Dit beeld is – tot slot – verder gecompleteerd door gebruik te maken van de antwoorden in de enquête op de open vraag naar praktijkvoorbeelden waarbij ANDERE BATEN aan het licht zijn gekomen naar aanleiding van een adresbezoek.



Figuur 9: Respons naar type respondent

De respons

Algemeen

Verspreid over de 158 gemeenten die in oktober deelnemer aan LAA waren is met medewerking van de LAA-contactpersonen bij deze gemeenten uiteindelijk een onderzoekspopulatie aangemaakt van 353 potentiële respondenten. Deze populatie is als volgt gespreid over de drie domeinen die in het kader van het onderzoek worden onderscheiden: 153 LAA-contactpersonen (veelal van Burgerzaken), 102 mensen van handhaving of veiligheid, en 98 mensen die werkzaam zijn in het sociaal domein. Voor elk van de drie domeinen is dus sprake van een substantieel aantal potentiële deelnemers.

Deze mensen zijn vervolgens uitgenodigd om de web-enquête in te vullen. Mede dankzij enkele activiteiten om een goede respons te bereiken, hebben uiteindelijk 279 respondenten (79%) de vragenlijst volledig ingevuld in de periode dat deze openstond (11 - 29 januari 2016). Voor dit type enquête is een dergelijk percentage erg hoog. Dat mag als een indicatie worden gezien voor de mate waarin het onderwerp leeft onder de mensen die het betreft.

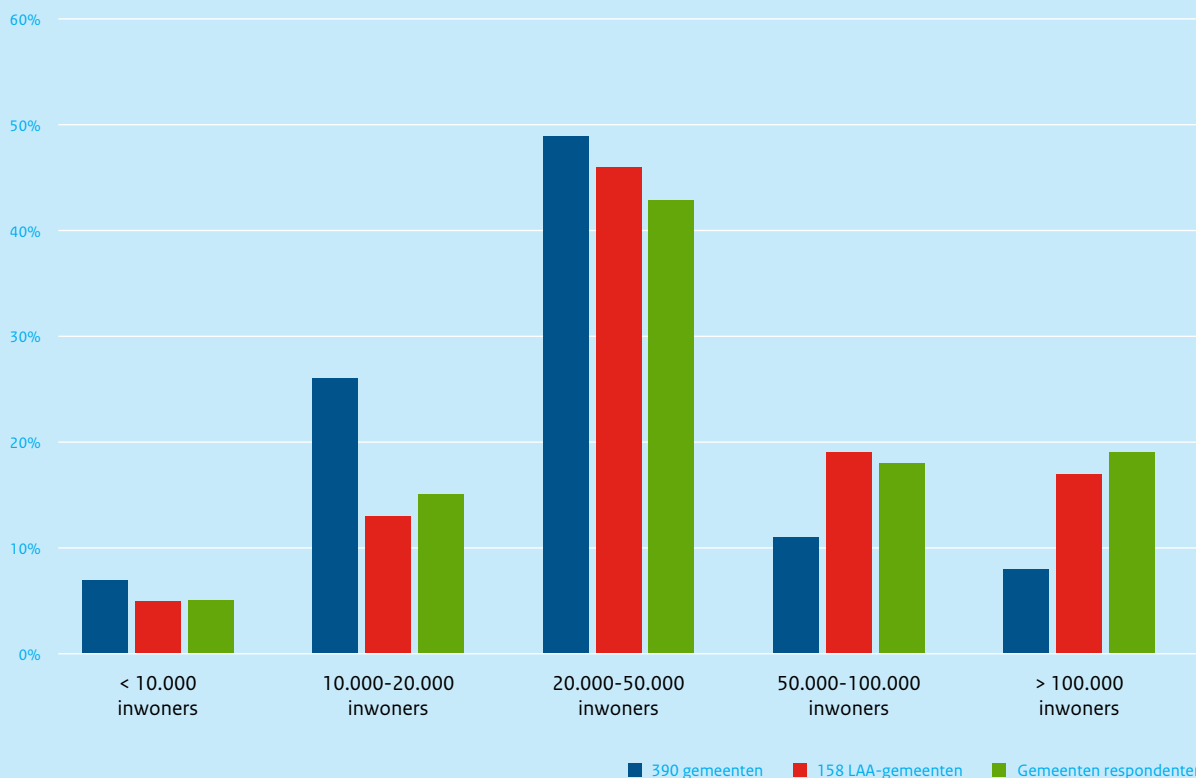
Respons naar domein

De rapportage is gebaseerd op de inschattingen van 279 professionals: 131 contactpersonen LAA (Burgerzaken), 77 professionals uit het domein handhaving en 71 uit het sociaal domein. Met deze respons liggen de responspercentages voor elk domein hoog. Uit onderstaande figuur is af te lezen dat de respons bij de contactpersonen LAA/Burgerzaken het hoogst is (86%), gevolgd door handhaving/veiligheid (75%) en de professionals van het sociaal domein (72%).

Uitgesplitst naar de drie domeinen ziet de respons eruit als in Figuur 9.

In de totaalbeelden die in de rapportage worden geschetst is het aandeel van de contactpersonen LAA/Burgerzaken dus wat oververtegenwoordigd: een relatief hogere respons op een verhoudingsgewijs groot aandeel in de onderzoekspopulatie (ongeveer 50% groter dan beide andere domeinen). Eventuele verschillen tussen de domeinen bij de beantwoording van de vragen worden overigens belicht door in de rapportage bij de hoofdvragen expliciet na te gaan waar de domeinen onderling opmerkelijke verschillen laten zien.

Percentage respondentent naar gemeentegrootte



Figuur 10: Respons naar gemeentegrootte

Respons naar gemeentegrootte

Momenteel (begin februari 2016) zijn bij het project LAA 162 van de 390 gemeenten aangesloten (42%). In deze LAA-gemeenten woont bijna twee derde van de Nederlandse bevolking (64% van alle 16.980.049 inwoners op peildatum begin februari). Bijna alle grote gemeenten (meer dan 100.000 inwoners) zijn dan ook aangesloten bij LAA, terwijl de kleinere gemeenten (met minder dan 20.000 inwoners) zijn ondervertegenwoordigd.

De respons van 279 respondentent is afkomstig uit 145 verschillende gemeenten. Dat betekent dat 92% van de (in oktober 2015) 158 aan LAA verbonden gemeenten door één of meer personen is vertegenwoordigd in de respons op de enquête.

Naar gemeentegrootte uitgesplitst ziet de respons eruit als in Figuur 10.

Uit dit overzicht valt af te lezen dat de kleinere gemeenten – met name in de grootteklasse 10.000 - 20.000 inwoners – ondervertegenwoordigd is in LAA. Daar staat een oververtegenwoordiging van de grotere gemeenten tegenover. De respons vormt op zich een redelijk goede afspiegeling van de 158 gemeenten die aan LAA waren verbonden (peildatum: start van het onderzoek, december 2015). De stem van de grotere gemeenten (boven de 50.000 inwoners, maar met name de categorie grootste gemeenten met meer dan 100.000 inwoners) klinkt dus relatief sterk door in de enquêteresultaten.

Ook voor deze achtergrondvariabele geldt overigens dat eventuele verschillen tussen de grootteklassen bij de beantwoording van de vragen worden belicht door in de rapportage bij de hoofdvragen expliciet na te gaan of er sprake is van opmerkelijke verschillen.

Gesprekspartners brainstormsessies

Gemeente Den Haag

Anjo Hogendoorn	Projectleider handhaving DSO
Rein Roestenburg	Medewerker bureau onderzoek DPZ
Richard Gerrits	Hoofd bijzonder onderzoek
Sandra Feijt	Senior Inspecteur handhaving DSO
Sandro Marcolina Mattion	DPZ/team BRP
Sylvia Wam	Extern, DPZ
Tom van den Akker	Politie, wijkagent bureau Zuiderpark

Gemeente Enschede

Harrie Balke	Senior medewerker Dienstverlening
Herman Broekhuis	Gemeentelijk belastingkantoor Twente
Jacqueline Weustink	Economie Werk & Onderwijs/inkomen
Martin Oudejan	Maatschappelijke ondersteuning/zorg
Niels Knobben	Leefomgeving/handhaving openbare ruimte

Gemeente Tilburg

Kitty Marijnissen	Wijkregisseur bij Veiligheid en wijken, team wijken
Linda Arts	Kwaliteitsmedewerker bij Informatievoorziening, team basisregistraties
Lonneke Koetsenruijter	Medewerker veiligheid bij Veiligheid en wijken, team beleid en strategie

Marc Peters

Procesbeheerder bij Informatievoorziening, team basisregistraties

Milou van der Putten

Handhaver bij Veiligheid en wijken, team fraudebestrijding

Sharon Peters

Teammanager bij Informatievoorziening, team basisregistraties

Tijmen Leijen

Handhaver bij Veiligheid en wijken, team wijken

Gemeente Uden

Anke Godschalk	Klantadviseur afdeling publiekszaken
Anton Klerks	Inspectie bouwen, lid interventieteam bouwen en wonen
Jan Marijnissen	Programmamanager integrale handhaving
René Bouw	Fraudepreventie sociaal domein
Tim Noë	Brandweer

Gemeente Utrecht

Albrecht van Breeschoten	Adviseur RCF
Koosje Bielars	Coördinator/strategisch adviseur team Kennis en Kwaliteit)
Leo Aalbers	Senior handhavingsspecialist Werk & Inkomen, team handhaving

Respondenten interviews

Angelique van Bladeren	Handhaving, gemeente Utrecht
Rene Bouw	Fraudepreventie sociaal domein, gemeente Uden
Inge Deckers	Gebiedscoördinator, gemeente Uden
Richard Gerrits	Hoofd bijzonder onderzoek, gemeente Den Haag
Dennis van Gorp	Wijkagent, gemeente Tilburg
Patricia van Lienden	Wijkagent, gemeente Uden
Jan Marijnissen	Programmamanager integrale handhaving, gemeente Uden

Ron van Ommeren	Wijkagent bureau Transvaal-Zuid, gemeente Den Haag
Jorieke van van Nunen	Team basisregistraties en gemeentelijke heffingen, gemeente Tilburg
Marjolein van Oostayen	Woningcorporatie Haag Wonen, gemeente Den Haag
Linda Robben	Wijkagent, gemeente Tilburg
Reinier Zegers	Woningcorporatie TBV Wonen, gemeente Tilburg

Bijlage 2 Vragenlijst ANDERE BATEN

Mensen wonen soms niet op het adres waarop ze ingeschreven staan in de Basisregistratie Personen (voorheen Gemeentelijke Basis Administratie). Het project Landelijke Aanpak Adreskwaliteit (LAA) is er op gericht om het geregistreerde adres te controleren en op die manier fraude beter te kunnen bestrijden. Dit project moet direct financiële fraudebaten opleveren, waarbij met name wordt gekeken naar de volgende dertien regelingen:

Kinderopvangtoeslag, Kindgebonden budget, Huurtoeslag, Zorgtoeslag, Hypotheekrenteaf trek, Inmen Belastingsschuld, Nabestaandenwet (ANW), Aanvullende Inkomensverzekering Ouderen (AIO), AOW, Studiefinanciering, Inmen Studieschuld VOW, Bijstand en Verkeersboetes.

Maar het belang van een goede adreskwaliteit gaat verder dan alleen fraudebestrijding. Daarom willen wij met deze enquête in kaart

brengen welke 'ANDERE BATEN' de LAA-adresonderzoeken nog meer opleveren.

U kunt ons helpen met het in kaart brengen van de 'ANDERE BATEN' door het beantwoorden van een aantal vragen. U kunt deze vragen beantwoorden door met uw muis te klikken op het vakje onder het juiste antwoord. Wanneer u alle vragen heeft ingevuld, kunt u op 'verder' klikken. U gaat dan naar het volgende vragenblok. Wanneer u vergeten bent om een van de vragen te beantwoorden zal dit worden aangegeven. Invullen van de vragenlijst kost ongeveer 10 minuten van uw tijd. Er zijn geen goede of foute antwoorden. Kies steeds het antwoord dat het beste uw mening benadert. Wij willen benadrukken dat uw antwoorden anoniem worden gerapporteerd. Invullen van de vragenlijst kan t/m vrijdag 29 januari.

1 Hieronder volgt een aantal stellingen. Kunt u steeds aangeven in hoeverre u het met de stelling eens bent.

Hierbij gaat het om uw eigen professionele inschatting binnen uw eigen gemeente.

Antwoordopties: Helemaal mee oneens Mee oneens
 Niet eens, niet oneens Mee eens Helemaal mee eens

- De kwaliteit van het adresgegeven in de BRP zal door LAA worden vergroot (in 2014 was het percentage correct ingeschrevenen in de BRP 97%)

- Naast de aanpak van fraude zijn ook de 'ANDERE BATEN' voor mijn gemeente belangrijk
- Als het in de BRP geregistreerde adres altijd voor 100% correct zou zijn, dan levert dat mijn afdeling voordelen op
- Systematisch controleren via adresbezoeken leidt er ook toe dat minder mensen zich bewust op een verkeerd adres inschrijven
- Mijn gemeente moet structureel tijd (blijven) steken in gerichte adresonderzoeken

2 In welke mate leiden de adresonderzoeken (in het kader van LAA) volgens u tot de volgende effecten?

Hierbij gaat het om uw eigen professionele inschatting binnen uw eigen gemeente.

Antwoordopties: Helemaal niet In beperkte mate
 In redelijke mate In hoge mate

- Minder problemen als gevolg van onderverhuur en overbewing (bijv. problemen als gevolg van illegale onderverhuur, 'overlast pensions', (brand)onveiligheid, onrechtvaardige woonruimteverdeling)
- Betere gegevens als basis voor beleid en voorzieningen (denk o.a. aan beter inzicht in de samenstelling van de bevolking per wijk ten behoeve van beleid over welzijn, scholen, speelruimtes)
- Andere financiële baten* (bijv. meer inkomsten uit lokale heffingen, minder achterstallige betalingen, minder onterecht uitgekeerde kinderbijslag, PGB of andere uitkeringen) [+ vervolgvraag 2A]
- Efficiëncywinst binnen de gemeentelijke organisatie (bijv. als gevolg van minder administratie en bezwaarschriften, minder retourpost, minder inzet van inspecteurs en handhavers, betere samenwerking tussen gemeentelijke afdelingen)

- Betere samenwerking met organisaties buiten de gemeente (bijv. met uitvoeringsorganisaties, ketenpartners, corporaties, inspecties en toezichthouders)
- Preventieve werking: minder ongewenst gedrag en fraude (twijfelars frauderen minder door een betere controle van de BRP en door meer sociale controle; ook het ontlopen van instanties, WMO-fraude, en wanbetalingen nemen daardoor af)
- Afname van ernstige vormen van criminaliteit (bijv. drugscriminaliteit, criminele netwerken, mensenhandel, prostitutie, terrorisme)
- Betrouwbare informatie bij rampen en crisissituaties (beter inzicht in wie waar woont tijdens bijvoorbeeld een grote brand, ontruiming, vuurwerkcramp)
- Meer signalen die van belang zijn voor de inzet van zorg/hulpverlening (bijv. misstanden, schrijnende gevallen, zorgmijders, leerplicht, schuldhulpverlening) [+ vervolgvraag 2B]
- Betere kwaliteit van registraties/gegevens (het adresgegeven is vaker correct, minder personen 'Vertrokken Onbekend Waarheen', meer correcte verblijfsvergunningen, betere Registratie Niet-Ingezetenen, koppeling met BAG, WOZ etc.)

- Voordelen voor de goedwillende burger ('iedereen krijgt waar-ie recht op heeft', correcte vergunningverlening, minder gedupeerden doordat een ander hun adres misbruikt of alimentatieverplichting ontloopt)
- Verbetering van de zichtbaarheid en het imago van de gemeente (burgers ervaren dat de gemeente actief controleert wie waar woont, en eventuele fraude aanpakt)

*Voor deze enquête kijken we naar andere financiële baten en NIET naar de volgende dertien regelingen: Kinderopvangtoeslag, Kindgebonden budget, Huurtoeslag, Zorgtoeslag, Hypotheekrenteafrek, Innen Belastingenschuld, Nabestaandenwet (ANW), Aanvullende Inkomensverzekering Ouderen (AIO), AOW, Studiefinanciering, Innen Studieschuld VOW, Bijstand en Verkeersboetes.

2A U heeft aangegeven dat adresonderzoeken in het kader van LAA in redelijke mate of in hoge mate bijdragen aan 'Andere financiële baten (dan de dertien regelingen binnen LAA)'. Aan welke andere financiële baten denkt u?

Het gaat binnen LAA om de volgende dertien regelingen: Kinderopvangtoeslag, Kindgebonden budget, Huurtoeslag, Zorgtoeslag, Hypotheekrenteafrek, Innen Belastingenschuld, Nabestaandenwet (ANW), Aanvullende Inkomensverzekering Ouderen (AIO), AOW, Studiefinanciering, Innen Studieschuld VOW, Bijstand en Verkeersboetes.

2B U heeft aangegeven dat adresonderzoeken in het kader van LAA in redelijke mate of in hoge mate bijdragen aan 'Signalen die van belang zijn voor de inzet van zorg/hulpverlening (bijv. misstanden, schrijnende gevallen, zorgmijders, leerplicht, schuldhulpverlening)'. Aan welke andere signalen denkt u?

3 Kies hieronder maximaal vijf effecten die volgens uw inschatting het meest direct zijn toe te schrijven aan adresonderzoek (in het kader van LAA).

Hierbij gaat het om uw eigen professionele inschatting binnen uw eigen gemeente.

- Minder problemen als gevolg van onderverhuur en overbewing (bijv. problemen als gevolg van illegale onderverhuur, 'overlast pensions', (brand)onveiligheid, onrechtvaardige woonruimteverdeling)
- Betere gegevens als basis voor beleid en voorzieningen (denk o.a. aan beter inzicht in de samenstelling van de bevolking per wijk ten behoeve van beleid over welzijn, scholen, speelruimtes)
- Andere financiële baten* (bijv. meer inkomsten uit lokale heffingen, minder achterstallige betalingen, minder onterecht uitgekeerde kinderbijslag, PGB of andere uitkeringen)
- Efficiencywinst binnen de gemeentelijke organisatie (bijv. als gevolg van minder administratie en bezwaarschriften, minder retourpost, minder inzet van inspecteurs en handhavers, betere samenwerking tussen gemeentelijke afdelingen)
- Betere samenwerking met organisaties buiten de gemeente (bijv. met uitvoeringsorganisaties, ketenpartners, corporaties, inspecties en toezichhouders)
- Preventieve werking: minder ongewenst gedrag en fraude (twijfelaars frauderen minder door een betere controle van de BRP en door meer sociale controle; ook het ontlopen van instanties, WMO-fraude, en wanbetalingen nemen daardoor af)

- Afname van ernstige vormen van criminaliteit (bijv. drugscriminaliteit, criminele netwerken, mensenhandel, prostitutie, terrorisme)
- Betrouwbare informatie bij rampen en crisissituaties (beter inzicht in wie waar woont tijdens bijvoorbeeld een grote brand, ontruiming, vuurwerkcramp)
- Meer signalen die van belang zijn voor de inzet van zorg/hulpverlening (bijv. misstanden, schrijnende gevallen, zorgmijders, leerplicht, schuldhulpverlening)
- Betere kwaliteit van registraties/gegevens (het adresgegeven is vaker correct, minder personen 'Vertrokken Onbekend Waarheen', meer correcte verblijfsvergunningen, betere Registratie Niet-Ingezetenen, koppeling met BAG, WOZ etc.)
- Voordelen voor de goedwillende burger ('iedereen krijgt waar-ie recht op heeft', correcte vergunningverlening, minder gedupeerden doordat een ander hun adres misbruikt of alimentatieverplichting ontloopt)
- Verbetering van de zichtbaarheid en het imago van de gemeente (burgers ervaren dat de gemeente actief controleert wie waar woont, en eventuele fraude aanpakt)

*Voor deze enquête kijken we naar andere financiële baten en NIET naar de volgende dertien regelingen: Kinderopvangtoeslag, Kindgebonden budget, Huurtoeslag, Zorgtoeslag, Hypotheekrenteafrek, Innen Belastingenschuld, Nabestaandenwet (ANW), Aanvullende Inkomensverzekering Ouderen (AIO), AOW, Studiefinanciering, Innen Studieschuld VOW, Bijstand en Verkeersboetes.

4 Kies hieronder maximaal vijf effecten die volgens uw inschatting voor het College en de Raad van uw gemeente het belangrijkste zijn.

Hierbij gaat het om uw eigen professionele inschatting binnen uw eigen gemeente.

- Minder problemen als gevolg van onderverhuur en overbewoning (bijv. problemen als gevolg van illegale onderverhuur, 'overlast pensions', (brand)onveiligheid, onrechtvaardige woonruimteverdeling)
- Betere gegevens als basis voor beleid en voorzieningen (denk o.a. aan beter inzicht in de samenstelling van de bevolking per wijk ten behoeve van beleid over welzijn, scholen, speelruimtes)
- Andere financiële baten* (bijv. meer inkomsten uit lokale heffingen, minder achterstallige betalingen, minder onterecht uitgekeerde kinderbijslag, PGB of andere uitkeringen)
- Efficiëncywinst binnen de gemeentelijke organisatie (bijv. als gevolg van minder administratie en bezwaarschriften, minder retourpost, minder inzet van inspecteurs en handhavers, betere samenwerking tussen gemeentelijke afdelingen)
- Betere samenwerking met organisaties buiten de gemeente (bijv. met uitvoeringsorganisaties, ketenpartners, corporaties, inspecties en toezichthouders)
- Preventieve werking: minder ongewenst gedrag en fraude (twijfelaars frauderen minder door een betere controle van de BRP en door meer sociale controle; ook het ontlopen van instanties, WMO-fraude, en wanbetalingen nemen daardoor af)
- Afname van ernstige vormen van criminaliteit (bijv. drugscriminaliteit, criminele netwerken, mensenhandel, prostitutie, terrorisme)
- Betrouwbare informatie bij rampen en crisissituaties (beter inzicht in wie waar woont tijdens bijvoorbeeld een grote brand, ontruiming, vuurwerkcramp)
- Meer signalen die van belang zijn voor de inzet van zorg/hulpverlening (bijv. misstanden, schrijnende gevallen, zorgmijders, leerplicht, schuldhulpverlening)
- Betere kwaliteit van registraties/gegevens (het adresgegeven is vaker correct, minder personen 'Vertrokken Onbekend Waarheen', meer correcte verblijfsvergunningen, betere Registratie Niet-Ingezetenen, koppeling met BAG, WOZ etc.)
- Voordelen voor de goedwillende burger ('iedereen krijgt waar-ie recht op heeft', correcte vergunningverlening, minder gedupeerden doordat een ander hun adres misbruikt of alimentatieverplichting ontloopt)
- Verbetering van de zichtbaarheid en het imago van de gemeente (burgers ervaren dat de gemeente actief controleert wie waar woont, en eventuele fraude aanpakt)

*Voor deze enquête kijken we naar andere financiële baten en NIET naar de volgende dertien regelingen: Kinderopvangtoeslag, Kindgebonden budget, Huurtoeslag, Zorgtoeslag, Hypotheekrenteaftrek, Innen Belastingenschuld, Nabestaandenwet (ANW), Aanvullende Inkomensverzekering Ouderen (AIO), AOW, Studiefinanciering, Innen Studieschuld VOW, Bijstand en Verkeersboetes.

5 Kunt u een praktijkvoorbeeld beschrijven waarbij u naar aanleiding van een adresbezoek inzicht heeft opgedaan waar de gemeente/de maatschappij baat bij heeft (anders dan financiële baten)?

- Ja [ga naar vraag 6.] Nee [ga naar vraag 7.]

6 Om welk praktijkvoorbeeld gaat het?

7 Mist u nog effecten van adresgerelateerd onderzoek die in deze enquête niet aan de orde zijn gekomen?

- Ja [ga naar vraag 8.]
 Nee [ga naar vraag 9.]

8 Welke andere effecten van adresgerelateerd onderzoek heeft u gemist in dit onderzoek?

9 Wilt u nog iets kwijt naar aanleiding van deze enquête of de Landelijke Aanpak Adreskwaliteit?

Dit waren alle vragen. Klik op 'verstuur' om uw antwoorden te verzenden.

Hartelijk dank voor uw medewerking. U wordt dit voorjaar geïnformeerd over de uitkomsten van deze enquête.

LAA bedankt alle betrokkenen die aan deze publicatie hebben bijgedragen: de gesprekspartners aan de brainstormsessies, de respondenten van de interviews en iedereen die verder heeft bijgedragen aan de tekst.

Dit is een publicatie van het Project Landelijke Aanpak Adreskwaliteit (LAA). Het project wordt uitgevoerd door ICTU, in opdracht van het ministerie van Binnenlandse Zaken en Koninkrijksrelaties. Deze aanpak verzorgt de samenwerking tussen overheden met als doel de adreskwaliteit in de Basisregistratie Personen te verbeteren en adresgerelateerde fraude te bestrijden.

Onderzoek:

Jaap Korpel

Joost Vreuls

Ruud Hogendoorn

Catharina Kolar

Telefoon 070 - 26 00 202

www.ictu.nl/aanpakadreskwaliteit

Maart 2016

ICTU-documentnummer: 2016/00011

